

Bakgrund

Backaplan ska omvandlas till en tät och grön stadsdel med en god livsmiljö som Hisingens centrum och en del av innerstaden. Planeringen baseras på *Vision Älvstaden*, *Göteborgs stads miljö- och klimatprogram* och *Planprogram för Backaplan* som beslutades av Byggnadsnämnden våren 2019. Parkgestaltningen som presenteras i den här handlingen tas fram under arbetet med detaljplan 3, DP3, och ingår i grönstrukturen som utarbetades i planprogrammet.

Gestaltningen svarar mot de effektmål och nyttor som har definierats av huvudprogrammet för Backaplan, bland annat att parkerna inom stadsdelen ska ha olika identiteter och att de ska bidra med ekosystemtjänster av flera slag.

Ett kvalitetsprogram har tagits fram under planarbetet och det beskriver de kvaliteter som allmän plats ska ha. Parallellt med gestaltningen av parkerna utarbetas ett gestaltningsprogram för gatorna inom Backaplan och det promenadstråk som ska sträcka sig genom stadsdelen. För att uppnå en god helhetsmiljö har samordning skett under gestaltningsprocesserna och det behövs fortsatt samordning i kommande steg.

De här två parkerna ingår i kategorin bostadsnära parker enligt Göteborgs grönpelan och ska innehålla sociotopvärdena vila, mötesplats, grön oas, samt ett varierat växt- och djurliv. De ska främst tillgodose behov hos det stora antalet boende i det framtida Backaplan, men behöver även nyttjas av intilliggande förskolor samt kunna ta hand om skyfallsvatten.



Orienteringsfigur

Vision

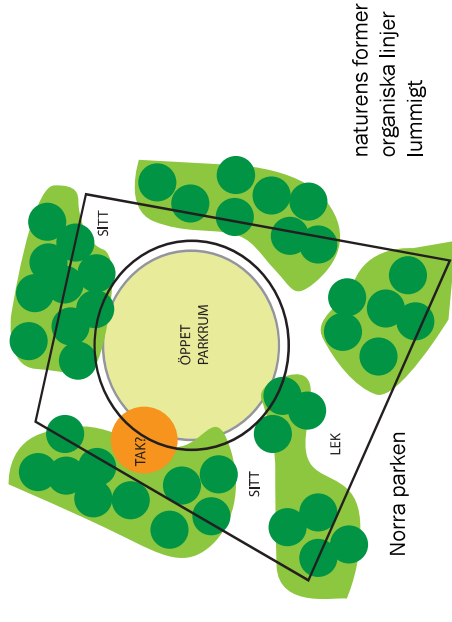
Parkerna ska bli stadsdelens naturliga vardagsrum och bilda gröna lungor i det nya stadslandskapet. En rik, omsorgsfullt gestaltad vegetation som ramar in rumsbildningar av varierande storlek utgör stommen i parkerna. Genom att inte detaljprogramera eller överkonceptualisera utförningen ges förutsättningar för en långsiktig utveckling som tal förändringar och anpassningar över tid utan att den övergripande karaktären går förlorad. För att förankra parkerna i sin historiska kontext föreslås detaljer och accenter med inspiration från Backaplans industrihistoriska arv.

Parkerna kan ses som tolkningar av två olika karaktärer som till stor del präglar Hisingens landskap: det otviggade, naturliga sprickdalslandskapet och det strikt uppordnade, av människan arrangerade stadslandskapet. Parkerna kontrasterar och kompletterar varandra för att tillsammans med promenadstråket bilda en intressant och varierande helhet. Parkernas olika karaktärer bidrar till att stärka en unik identitet på kvartersnivå och underlättar orienteringen i den nya stadsdelen.

Den södra parken utgår från den organiserade, uppstrukturerade stadsväven och rutnätsstadens rationella logik där varje funktion har sin egen ruta. På klassiskt manér men i ny tolkning definieras parkens rum av rätlinjiga alléer och planteringar. De bildar en robust och lättöverskådlig struktur som ramar in parkens olika funktioner. Gränzonerna i övergången mellan öppet och slutet utgör attraktiva vistelsezoner med goda utblickar.

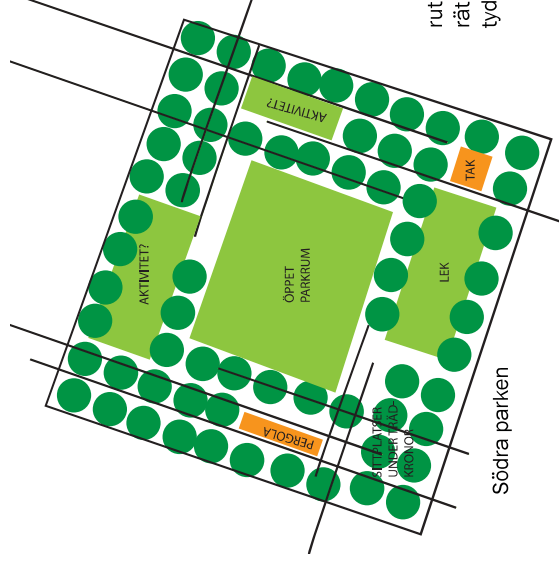
I den norra parken har Arödsbergets lummighet omtolkats till en mer organiskt formad park. Istället för tydliga trädader är vegetationen här flerskiktad och påminner om naturliga växtbiotoper, och marken är mjukt böljande med låga kullar och flacka dalar.

För att definiera parkerna skapas tydliga gränser men parkrummen kommer att upplevas i ett sammanhang med omgivande gator och anslutande gårdar för skola och förskola. Gångstrukturen möjliggör samtidigt ett naturligt flöde in och genom parkerna. Båda parkerna knyter tydligt an och interagerar med promenadstråket genom siktlinjer och återkommande element som uppmuntrar besökare till en längre promenad genom stadsdelens olika gröna rum.



naturens former
organiska linjer
lummigt

Norra parken



rutnätsstadens grammatik
rätlinjiga alléer
tydliga rum

Södra parken

Tidiga konceptskisser

Brukare och deras behov

Parkerna kommer nyttjas av brukare i olika åldrar, i olika skeden i livet, med olika bakgrund och behov. Det är därför viktigt att det finns multifunktionella ytor som kan användas på flera olika sätt och under skilda tider på dygnet och under året. Barn och äldre förväntas använda parkerna i hög grad. Därför är det av stor vikt att beakta deras perspektiv och att skapa tillgängliga platser för dessa grupper. Det ska finnas både lugna och mer aktiva rum. Rum där man kan få synas och spela ut. Rum i periferin där man kan sitta i stillhet och betrakta något som händer utan att känna press på att själv delta.

Multifunktionella ytor kan vara en stor, oprogrammerad gräsplan som inbjuder till både picknick och bollsport. En gradäng kan ta upp en höjdskillnad, och samtidigt fungera som ett träningsredskap och en sittplats. Trivsamma miljöer vid lektytor med bänkar och bord bjuder in människor av olika åldrar att vistas på samma yta för socialt umgänge och främjar trygghet.

Platsbyggnarna och deras innehåll är viktiga. Lika viktiga är stråken, hur man hittar och rör sig mellan olika punkter. En tydlighet i gestaltningen tillsammans med god belysning skapar trygghet samtidigt som ytorna befolkas vilket i sig ger ökad trygghet. Tydligheten hjälper också personer med synnedsättning och funktionsvariation att lättare hitta sin väg. En väl genomtänkt utformning av stråk kan uppmuntra till rörelse och på så vis verka hälsöfrämjande. Siktlinjer som knyter ihop olika parkelement och rum gör parken överblickbar och ökar tryggheten ytterligare. Tillgängliga sittplatser med rygg- och armstöd bör finnas i olika typer av miljöer, både utmed stråk och mer enskilt placerade och både i sol och skugga.

Stråk

- Logiska och tydliga kopplingar inom parken samt från anslutande gator och promenadstråk.
- Tillgängliga sittplatser utmed stråk.
- Lekfulla inslag längs stråk.

Rumslighet

- Möjlighet att vara on-stage, att synas.
- Möjlighet att vara off-stage i periferin, att iaktta utan att delta.
- Öppna/stängda rum.
- Storskaligt/småskaligt.
- Rum som inte har en tydlig funktion utan kan uppmuntra till kreativitet och olika användningsområden.

Funktioner

- Spontanaktiviteter som bollsport, dans, boule och träning.
- Platser för vila och stillhet.
- Sociala mötesplatser.
- En boplatz för växter och djur.
- Transport från ett läge till ett annat.
- Rum med tydliga lekfunktioner för mindre barn.
- Mångfald av ytor som uppmanar till lek och rörelse utifrån brukarnas egen kreativitet och nyfikenhet, till exempel upptäckande och spring i vild natur.
- Flexibla ytor som tål att förändras och utvecklas över tid.

Klimat

- Platsbyggnar i både skuggiga och soliga lägen.
- Skugga framförallt för mindre barn.
- Växtlighet med kvaliteter under hela året.

Sinnesupplevelser

I en stadsdel under förändring med hög exploatering har parker en viktig uppgift att skapa närvaro av natur och bidra med olika typer av sinnesupplevelser som ett hårdgjort stadsrum inte kan erbjuda. Grönska har en rad hälsofrämjande egenskaper och parker spelar en avgörande roll i att stärka dessa i våra nybyggda stadsdelar.

Grönska kan vara vackert att betrakta på håll och från sin lägenhet, men upplevelsen av en plats stärks också om man får komma nära och interagera med det gröna. Genom att skapa slittåliga passager av träspån eller trampstenar mellan tät vegetation och sittplatser i direkt anslutning till planteringar kan man tillåtas att komma riktigt nära grönskan utan att slita för mycket på den.

Olika markmaterial skapar taktila upplevelser; stenmjöl som knastrar under fötterna, gräs som kittlar eller ett mjukt stötdämpande fallunderlag.

Mjuka gräs att svepa handen över, ett dansande skuggspel genom en trädkrona och doften av vårens första blommor är lika viktiga kvaliteter som det visuella uttrycket.

Vatten är ett element som kan skapa många sinnliga upplevelser. Förslagsvis kan det vara en del av temaleken i södra parken. Hur vattenelement skulle kunna tillföras parkerna för att skapa mervärde utreds vidare under projekteringen.



Känssel

- Hur känns det där man lägger handen?
- Hur känns marken där man går?
- Få känna på material utan att förstöra det.
- Temperatur.

Ljud

- Tysta lägen.
- Ljud som tillåts/förstärks.
- Ljud från växt- och djurliv; löv som prasslar och fåglar som kvittrar.

Naturligt ljus

- Sol.
- Halvskugga.
- Helskugga.

Doft

- Perenner och buskar med doftupplevelser.

Syn

- Vackra och intressanta miljöer skapas både på nära och långt håll.
- Omsorg om detaljer.

Miljö

Växtematiet i parkerna fyller flera funktioner och bidrar till att skapa värdefulla ekosystemtjänster. Det tar hand om dagvatten och sänker temperaturen och ger värdefull skugga under heta dagar. En variation av arter och sorter bör användas inom parkerna för att stärka den biologiska mångfalden. Parkerna erbjuder blommande växtmaterial som gynnar pollinerande insekter och en stor variation av livsmiljöer för att främja ett levande myllor av arter. Fåglar och insekter gynnas genom mångfald av träd och buskar, fågelholkar samt liggande stockar och död ved.

Växtematiet stärker parkernas olika karaktärer och skapar rumslighet och variation både genom dess sammansättning och genom att de varierar i uttryck under året. Arkitektonisk effekt kan skapas genom att samla ett större antal träd, buskar eller perenner av samma art på en plats.

Långlivade träddarter som placeras där de kan tillåtas växa sig stora binder under sin livstid en stor mängd koldioxid och kan fungera som viktiga identitetsskapare i parkerna. Andra arter verkar snarare som pionjärträd och är snabbväxande, de skapar rum och mikroklimat som hjälper de mer långsamtväxande arterna att utvecklas på ett bra sätt. En genomtänkt växtkomposition är en förutsättning för långsiktig hållbarhet och en rik upplevelse av parkerna. Planteringarnas utveckling över en längre tidsperiod bör beaktas redan vid val av sorter och kvaliteter på växterna. En tätare plantering med mindre exemplar kan snabbt ge effekt, men kan behöva gallras desto mer efter hand som parkerna åldras.

Med tanke på ett relativt högt framtida slitage bör robusta och välbeprövade material som håller över tiden användas i parkerna. Material bör också väljas baserat på klimatavtryck.

Biologisk mångfald

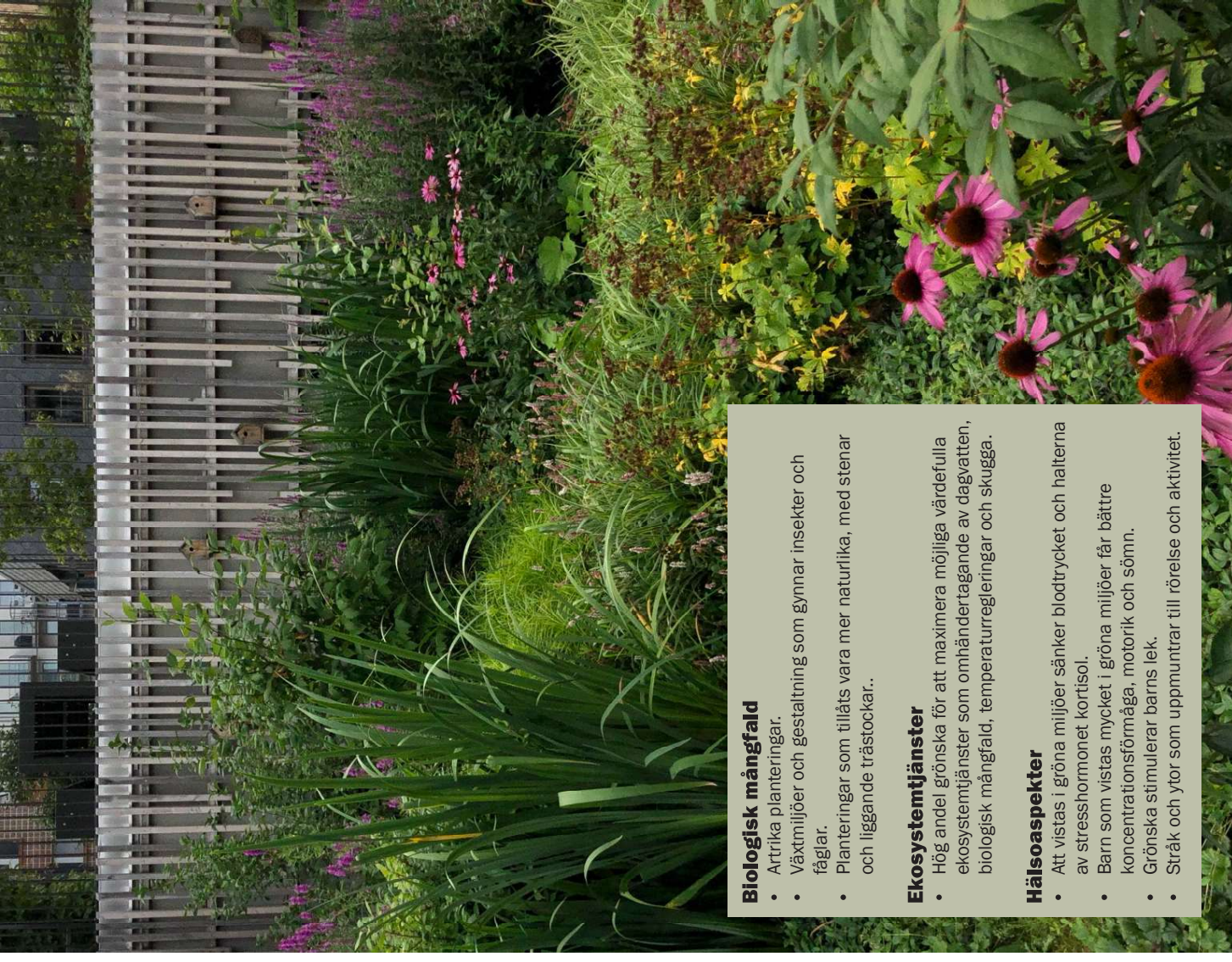
- Artrika planteringar.
- Växtmiljöer och gestaltning som gynnar insekter och fåglar.
- Planteringar som tillåts vara mer naturlika, med stenar och liggande trästockar..

Ekosystemtjänster

- Hög andel grönska för att maximera möjliga värdefulla ekosystemtjänster som omhändertagande av dagvatten, biologisk mångfald, temperaturregleringar och skugga.

Hälsoaspekter

- Att vistas i gröna miljöer sänker blodtrycket och halterna av stresshormonet kortisol.
- Barn som vistas mycket i gröna miljöer får bättre koncentrationsförmåga, motorik och sömn.
- Grönska stimulerar barns lek.
- Stråk och ytor som uppmuntrar till rörelse och aktivitet.



Vatten

Målet är att ta hand om vatten lokalt på ett så miljövänligt och effektivt sätt som möjligt, utan att belasta dagvattennätet. För att minska antalet brunnar på direkt anslutande gator leds vatten från dessa mot växtbäddar i parkernas ytterkanter. Dagvatten som faller inne i parkerna förs också till planteringsytor i första hand. Växtbäddarna fördröjer och renar vattnet.

Parkerna har en viktig uppgift i att ta om hand om skyfallsvatten i den nya stadsdelen. Skyfall magasineras ovan mark genom terrasserings- och lågpunkter i parkerna. Terrasseringsarna tas om hand genom gradänger och murar med arkitektoniska kvaliteter. Tömningskapacitet för södra parken ligger på ca 15 timmar vid fullt översvämmad park medan tömningskapacitet för den norra parken ligger på ca 10 timmar. De lägsta gräsytorna i parkerna förses med dräneringsledning för att säkerställa en snabb upptorkning.



Skyfall

- Södra parken ska kunna magasinera 1100 m³ vatten.
- Norra parken ska kunna magasinera 700 m³ vatten.
- En skyfallsledning från Backavägen ansluter till den norra parken.

Dagvatten

- Leds i första hand till grönytor.
- Omgivande gators dagvatten leds mot planterings- i parkernas ytterkanter.

Dagvatten & Skyfall

Båda parker består i huvudsak av gräs-, stenmjöl- och planteringsytor. Dagvatten infiltreras och renas i grönytor och därtill har parkerna förses med nedsänkta ytor för att kunna magasinera skyfall från omkringliggande ytor ovan mark. Skyfall definieras i detta fall som regn som inträffar vart 100-år med varaktighet på 20 minuter.

Exakta lägen för det ytliga skyfallsvattnets inflöde i parkerna beror på höjdsättning av gatorna och måste studeras i kommande projektering.

Parkerna är utformade så att dagvatten rinner ut över grönytor. Brunnar i anslutning till grönområdena tar hand om överskottsvatten som inte infiltrerats grönytor. Det är viktigt att lågpunkterna i parkerna hålls våldränerade så att vatten inte blir stående under längre perioder.

Parkerna ska enligt överenskomelse även kunna ta hand om den lilla mängd dagvatten som faller på gatorna i direkt anslutning till parkerna. Gatorna lutar svagt mot parkerna, utan uppstickande kanter som hindrar avrinningen. Vattnet kan på så sätt nå planteringsarna och risken för erosion minskas genom att nyttja en lång sträcka snarare än att koncentrera flödet till specifika punkter. Vattnet kommer tas om hand i randzonen mellan gata och park, och för att öka infiltrationskapaciteten föreslås här en remsa av regnbäddssubstrat. Den yttersta delen av planteringen kommer ligga utanför parkernas användningsgräns för att kompensera för infiltrationen från gatorna.

Eftersom fordonstrafiken på de gröna gatorna är begränsad kommer vattnet sannolikt ha så låga föroreningshalter att växtbäddarna med god marginal uppfyller behovet av rening. Krav på rening av dagvatten från allmän plats gata måste emellertid beaktas under projekteringen.

Total parkyta uppgår till 5400 respektive 10800 m². Andelen hårdgjord yta är låg och reducerad area har fastställts till 1620 respektive 3240 m². Reducerad area definieras som markyta omräknad till hårdgjord yta. Den hårdgjorda ytan saknar förmåga att magasinera vatten och används för att beräkna fördröjningsvolym. Total fördröjningskapacitet uppgår initialt till 454 m³ för den mindre parken och 908 m³ för den större. Parkerna har kapacitet att fördröja ett regn på 300 mm per m² hårdgjord yta. Detta innebär att parkerna kan ta om hand om skyfallsregn motsvarande ett 100-årsregn med mycket god marginal. Därtill adderar lågpunkterna i parkerna ytterligare till förmågan om att ta hand om skyfall.



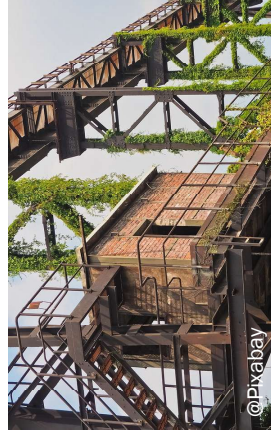
Möte parkgata/plantering - principsektion vid södra parken
Skala 1:50

Gestaltning

Parkerna ska fungera som gröna oaser i en stadsmässig kontext. Stora träd som får rum att åldras och breda ut sig definierar parkernas yttre ramar. Parkerna ska inte bara vara gröna utan även hålla en hög arkitektonisk kvalitet. Det sker genom en genomtänkt gestaltning från koncept till detaljer, samt genom noga övervägda val av material och utrustning.

Ett genomgående barmperspektiv skapar lekfulla miljöer för brukare i alla åldrar. Träd och växter planeras utifrån parkens funktioner. De visar vägen, ramar in och skapar rumslighet. I den stora parken genom rättvinkliga alléer och i den lilla parken genom ett organiskt formspråk där täta buskage och trädplanteringar i grupper skapar rummen.

Parkernas omgivande gator har lite trafik med låg hastighet, vilket kommer att bidra till en god kontakt mellan gatu- och parkmiljöerna och upplevelsen av att de gröna rummen i mitten av storkvarteren bildar en helhet. Parkernas gränser är dock tydliga mot sin omgivning så att man uppfattar när man träder in i parken. Samtidigt är gränserna inom parkerna uppluckrade och bjuder in till vistelse mellan och inom de olika zonerna utan att programmera dem för mycket. Integrera hellre än separera.



Utrustning och detaljer föreslås knyta an till Backaplans industrihistoriska arv. Parkens skärmtak kan ges en rustik industrikaraktär som kontrasterar mot den omgivande grönskan.

Orientering

- Temalekplats, effektfulla arkitektoniska kvaliteter, skön grönska och mötesplatser skapar målpunkter och dragplåster till parkerna.
- Det ska vara tydligt när man kliver in i parkerna att man befinner sig i en park och att dess karaktär genomsyrar hela parken.
- Större träd bildar en tydlig ram kring parkerna.

Promenadstråket

- Promenadsstråkets sträckning genom parkerna tydliggörs genom återkommande element och tydliga siktlinjer. Samma belysningsstolpe, möblemang och träd från stråket fortsätter genom parkerna samtidigt som parkerna får en tydlig egen identitet.

Material & utrustning

- Hållbara, robusta material som bidrar till att stärka parkkaraktärerna och som åldras vackert.
- Återbrukade material bör väljas i så hög grad som möjligt.
- Hög detaljeringsgrad på nära håll.
- Markbeläggning används för att markera viktiga platsbildningar.

Lek & Samnyttjan

Lek sker inte bara omkring och på lekplatsutrustning. I parkerna finns flexibla ytor som kan användas på olika sätt. Stråk i form av spänger och trampstenar under ett grönt trädtag och bland täta planteringar uppmuntrar till spring och rörelse. Sitttåliga underlag krävs på definierade lektytor men genom en lekfull gestaltning över större ytor minskas slitage på enskilda punkter och även belastningen på parkerna i stort.

Parkernas utformning ska främja social interaktion och sträva efter att alla barn ska kunna mötas på lika villkor, oavsett genus eller funktionsvariationer. En friare, mer oprogrammerad och naturlig lekmiljö ger större möjligheter till gränsöverskridande och jämlik lek samtidigt som det måste finnas tillgängliga underlag för exempelvis rullstol.

Båda parkerna ska samnyttjas av skola och förskola, men måste utformas så att det är tydligt att parkerna är allmän plats och inte en förlängning av skol- eller förskolegårdarna. Parkerna ska ha en stor variation av olika typer av platser så att flera kategorier av brukare kan nyttja parken samtidigt utan att riskera att tränga bort varandra.

En temalekplats med större samlade lek planeras i den södra parken. Temaleken kan med hjälp av en omsorgsfull gestaltning bli en viktig målpunkt och stärka identiteten i området.

Den norra parken angränsar till en förskola. Lektytorna här utformas därför med särskild omsorg om de lite yngre bamen. För att öka tryggheten får lektytorna här tydliga, bearbetade gränser. Dessa skulle kunna utformas mer lekfullt, i olika färger och med integrerade funktioner. Utformning studeras vidare under detaljprojektering.

Sittplatser med både bänkar och bord ska finnas i anslutning till lektytorna.



Lekfulla inslag i parkerna

- Spänger (spring, utforskande, balans)
- Öppen gräsyta (bollspel, sola, picknick)
- "Skog" (upptäckarglädje, naturupplevelser)
- Gradånger, murar, kanter (sitttytor, häng, betrakta)
- Lekredskap (klätterlek, balans, motorik)
- Scen (dans, teater, föreläsningar)
- Konst (ifrågasättande, roll-lek)

Konst & Kultur

Det finns många möjligheter att integrera konst och kultur i parkerna. Backaplans historia - både i äldre och modern tid - ger många uppslag till möjliga teman att arbeta vidare med. Inom ramen för finansiering av konst i Backaplan kan även de bostadsnära parkerna komma i fråga för konstnärlig gestaltning, liksom promenadstråket. Här presenteras några förslag på teman och platser som kan ingå i en utveckling av konst inom allmän plats på Backaplan.

Det finns flera tänkbara platser för konst i parkerna. Ett alternativ är att placera konst i parkernas entrépunkter och i anslutning till promenadstråket, kanske något lockande och inbjudande som skapar ett spännande möte mellan gata och park. Alternativt kan verk integreras i lek- och sittplatser inne i parkerna, eller som skulpturala blickfång och riktmärken i anslutning till de öppna gräsrummen.

Det industriella arvet föreslås vara vägledande i gestaltning och materialval för parkernas skärmtak och möbleringsprogram. Möjligheten att i murar återbruka material från befintliga byggnader, till exempel från Rosengrens kassaskåpsfabrik, kan övervägas under projekteringen.

Att i namngivningen av platser och parker lyfta en historisk vinkel eller kulturyttring kan vara ett effektivt sätt att knyta an till det historiska sammanhanget. Namnförslag för parkerna bör diskuteras med kulturförvaltningen och namnberedningen.



Möjliga teman och berättelser att utveckla i konst och gestaltning

- Kvileå - den tidigare riksgränsen mellan Sverige och Norge
- Tärningsspelet om Hisingen (berättelsen från Heimskringla)
- De romska bosättningar som funnits på Backaplan under tidigt 1900-tal
- Det industriella arvet (bl.a. Rosengrens kassaskåpsfabrik)

Brandkatastrofen som inträffade 1998 har haft stor inverkan på Göteborg och kulturplanen lyfter att denna del av Backaplans och stadens historia bör synliggöras. Det skulle kunna ske genom konstnärlig gestaltning på en plats inom Backaplan.



NORRA BOSTADSNÄRA PARKEN

Inspiration

- Skärgårdslandskap och Arödsberget.
- Organiska former - biotopplanteringar.
- Frodighet - mångfald.
- Det vilda - Det artrika - Det rofyllda.
- Det mjuka och omfamnande.



@Pixabay

Möjlighet att sitta omgiven av grönska.



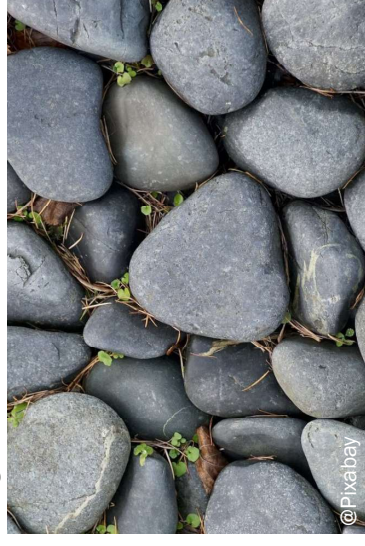
@AJ Arkitektur

Projekt: Stadsdelen Ingenting, Solna, AJ Arkitektur

Mjuka omfamnande former.



Flerskiktade planteringar med träd, buskar och perenner.



@Pixabay

Rundade kanter.



@Romboll Studio Dreiseitl

Projekt: Nansenparken Fornebu, Oslo

Det vilda.

Illustrationsplan



Grönskan i centrum

Parkens utformning är inspirerad av naturen kring Hisingen; det småbrutna skårgårdslandskapet, Arödsbergets lummiga grönska och rundade stenhällar. Parken ges en böljande inramning av frodiga planteringar, utformade som biotoper med flerskiktad vegetation. Inhemska arter blandas med exotiska för att få en stor variation av bladkaraktärer och årstidsväxlingar samt en hög biologisk mångfald.

Livet i centrum

Den centrala gräsytan är parkens nav, med en långsträckt gradäng och en plattform med tak som kan användas som scen vid tillfälliga event och spontana festligheter. I anslutning till de omgivande planteringarna läggs ett pärlband av sittplatser för olika stora sällskap. Här kan man hitta en egen avgränsad plats samtidigt som man tar del av övriga parkens liv och rörelse. Sociala platser med bänk och bord finns under pergola vid leken i söder, i entrepunkterna mot promenadstråket samt i solläge i parkens norra del. På platser med kvällssol föreslås solesofor. Murar med integrerade bänkar finns som komplement runt om i parken och erbjuder platser att kunna sitta mer avskilt.

Spånger och trampstenar genom planteringarna lockar barnen till att utforska parkens alla vrår. Parkens södra del dedikeras till områdets yngsta och kan även nyttjas av angränsande förskolor. Småbarnsleken skuggas av träd och ett luftigt pergolatak som också rymmer sittplatser. Mötet med stadsdelens promenadstråk accentueras med organiskt formade bänkar och fritt placerade träd som förstärker portmötivet i parkens entréer. Promenadstråket övergår sömlöst i parkens böljande gångstruktur som erbjuder olika sätt att röra sig genom platsen. Element från promenadstråket som karaktärfulla träd, belysningsstolpar och möbler framhäver promenadstråkets väg genom parken.

Promenadstråk/park



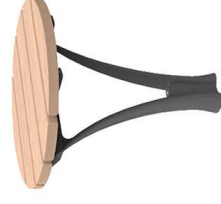
- Promenadstråket löper diagonalt genom parken och framhävs genom vägbredd och siktlinjer.
- Promenadstråkets återkommande element i form av karaktärstråd, belysningsstolpar och möbler följer stråket genom parken.
- Karaktärsskapande ljussättning framhäver promenadstråkets dragning

Föreslagna möbler vid de sociala ytorna i mötet mellan park och promenadstråk

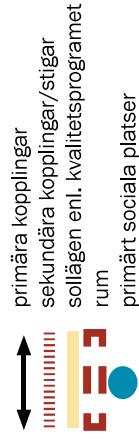
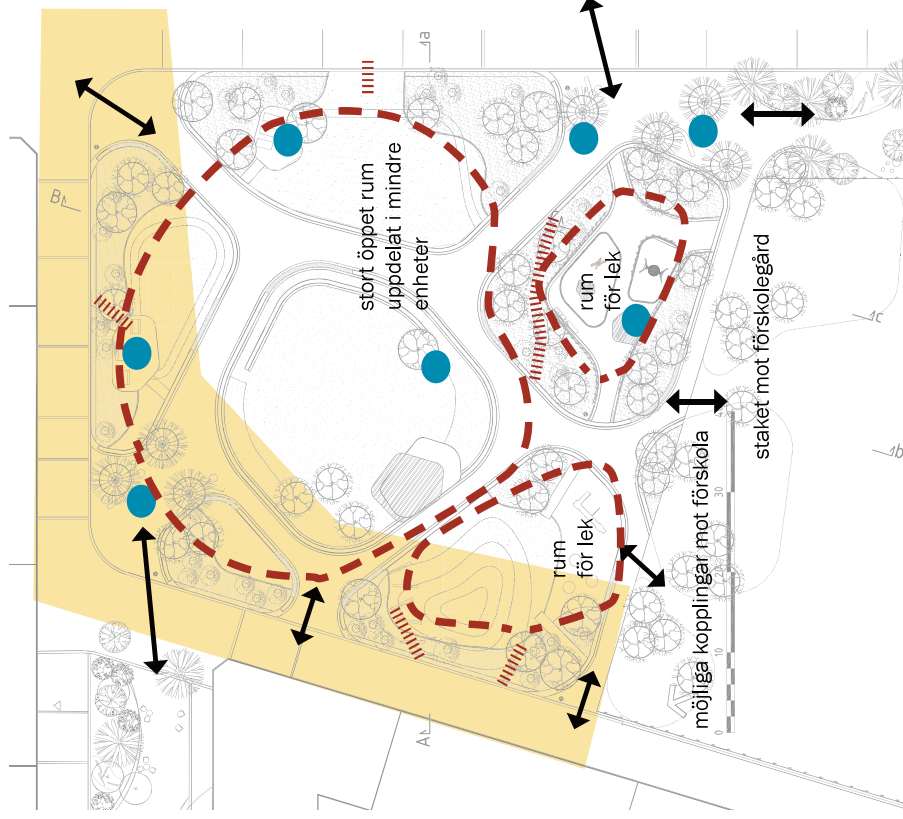


@Somadesign

Affinity bänk och Idyll bord. Mjukt böljande bänk med fristående bord som harmoniserar med organiskt formspråk både i park och promenadstråk.



Rumslighet / kopplingar



I gränsen mot förskolegården förutsätts ett staket som bildar en tydlig avgränsning mot allmän platsmark. För att förhindra att gångvägen intill staketet upplevs som en lång korridor och för att reducera hastigheter för eventuella cyklister finns en ö med plantering placerad i mitten av vägen. Ön utgör en del av det organiska formspråket och den övergripande gestaltningen.

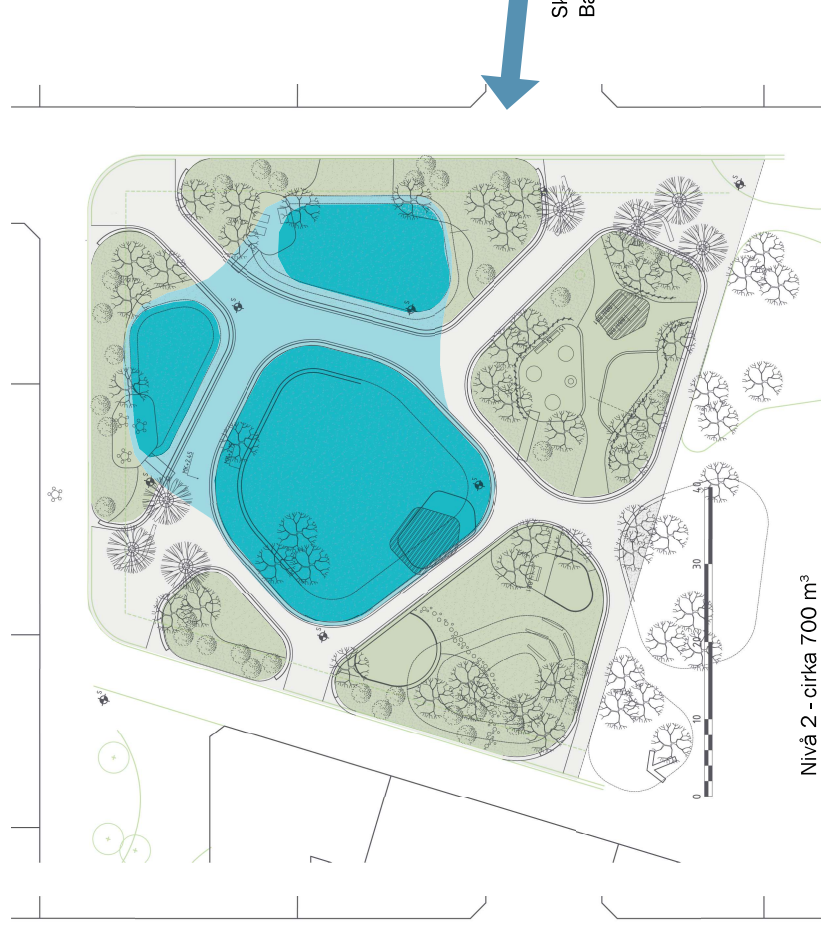
Placering av grindar och öppningar i staketet behöver i kommande projektering samordnas mellan park och förskolegård. Redovisad utformning på förskolegården är enbart illustrativ och visar på möjligheten att arbeta med ett liknande formspråk på båda sidor av gränsen.

Skyfall

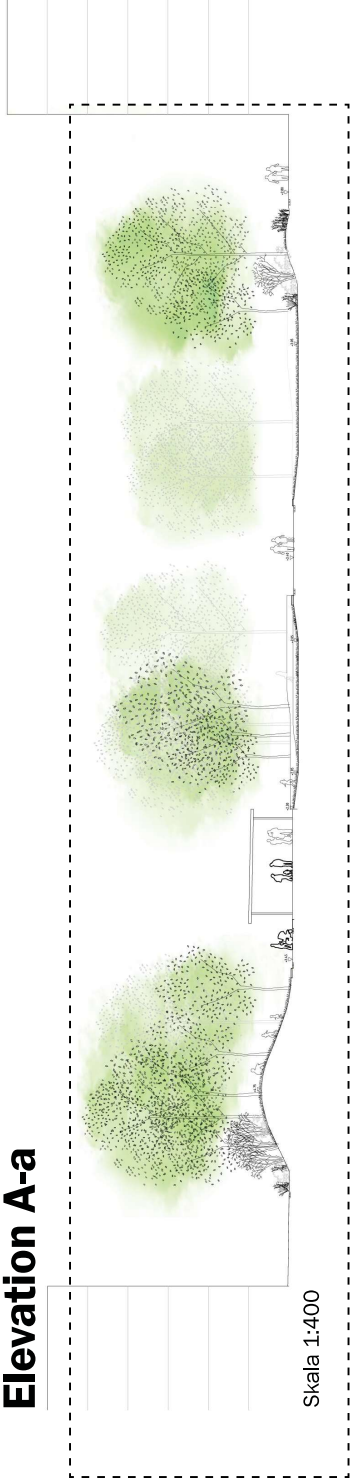
Marken runt den norra parken är relativt flack men har en låglinje i norr. Krav finns att parken ska kunna magasinera 700 m³ vatten vilket grova beräkningar visar att den också har kapacitet för.

Skyfallsvatten leds från olika håll till parken via ytlig avrinning. Exakta lägen för det ytliga skyfallsvattnets inflöde i parkerna beror på höjdsättning av gatorna, och måste studeras i kommande projektering. Hög belastning av skyfallsvatten antas komma från en lågpunkt i Backavägen i öster. En ytlig ränna leder vatten i gata från denna lågpunkt till en lågpunkt i östra delen av parken.

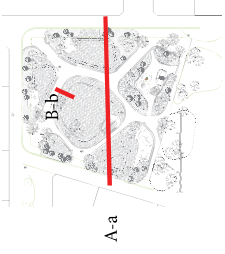
Skyfall kommer först att fylla upp tre nedsänka delar av parken. Därefter kommer vattnet att breddas över gångarna för att bilda en större sammanhängande vattenyta.



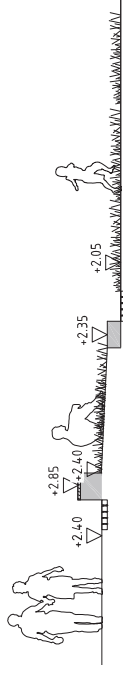
Elevation A-a



Skala 1:400

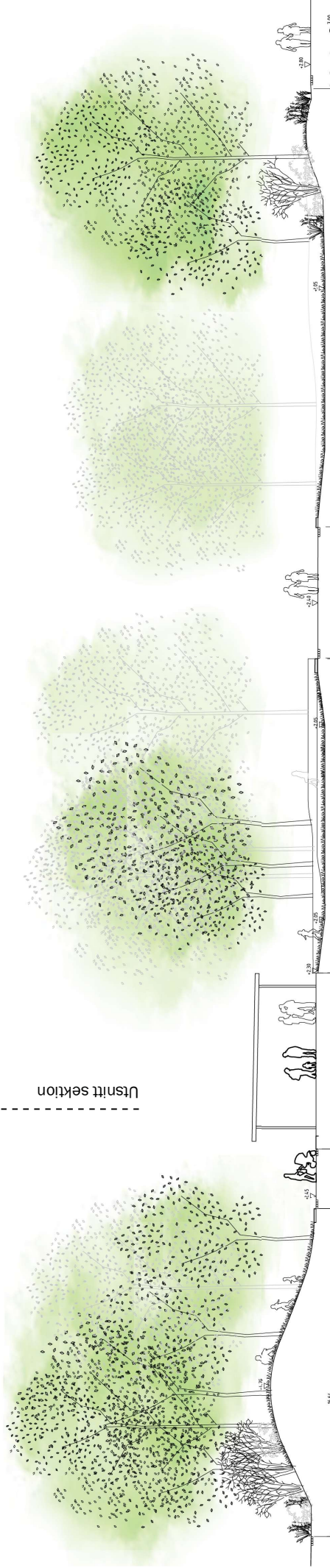


Elevation B-b



gradäng mot gräsyta

Utsnitt sektion



Rumsbildande plantering
med större träd. Vissa
partier utförs öppnare
med lägre vegetation för
att stärka kontakten
mellan gata och park.
Skala 1:200

social plats / scen
skärmtak

nedsänkt gräsyta

promenadstråk

nedsänkt gräsyta

Rumsbildande plantering
med större träd. Vissa
partier utförs öppnare
med lägre vegetation för
att stärka kontakten
mellan gata och park.

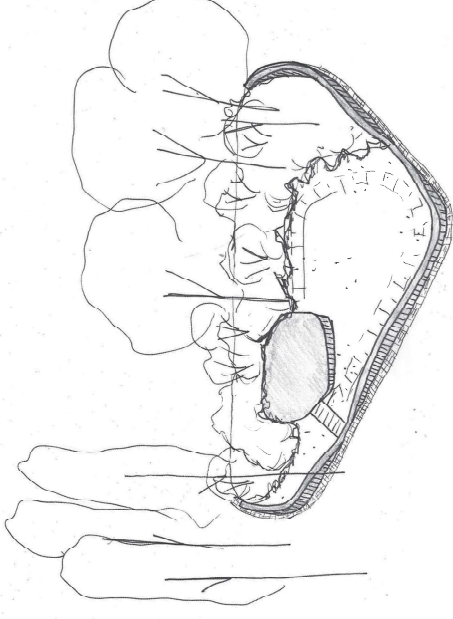
Material

För att förstärka parkkarakären och skapa taktila upplevelser föreslås parken få ett golv av stenmjöl. Klimatförbättrad platsguten betong används för att rama in de olika öarna samt för att forma de organiska öar som utgör sociala, måblerade vistelseplatser. För tillgänglighet både för besökare och driftsfordon samt vattenavrinning ligger betongytan till största delen i nivå med omgivande mark. På utvalda platser kan betongen dock få en högre visning och genom att här integrera trärisar skapas ytterligare sittmöjligheter.

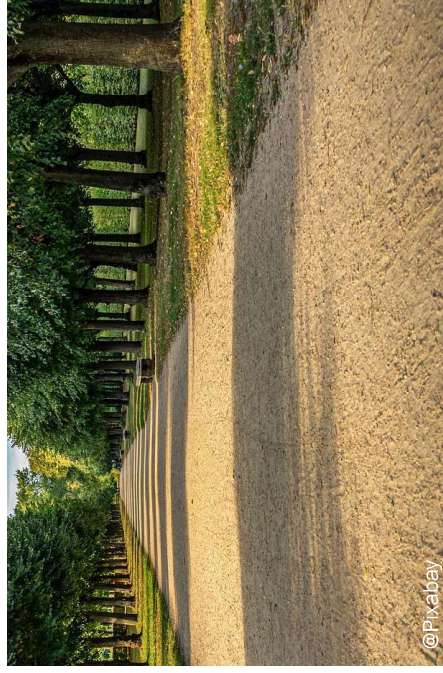
Friser av smågatsten markerar övergångarna mellan stenmjöl och betongytor.

Samma princip med fris föreslås som avgränsning också mot omgivande gator. Ett helhetsgrepp ska tas i mötet mellan gator, promenadstråk, förskola och park och kräver samordning vid kommande projektering.

Material och utformning av ledstråk ska uppfylla de krav som staden ställer på tillgänglighet.



idéskiss på murar med böljande överkant



Sandfärgat stenmjöl förstärker parkkänslan.



@AJ Arkitektur

Mjuka former av klimatförbättrad platsguten betong.

Växter

Vegetationen i norra parken komponeras utifrån ett biotop tänkt med oregelbundna, naturlika och flerskiktade planteringar bestående av träd, buskar och perenner. Inhemska arter kan utgöra en neutral baspalett men blandas med fördel med arter med ursprung i Nordamerika och Asien för att erhålla en större variation i bladform, stamkaraktär och årstidsväxlingar. Växter bör planteras tätt för snabb sammanvävning och rumsbildande effekt, och hänsyn till framtida klimatförändringar bör särskilt beaktas i val av arter och sorter.

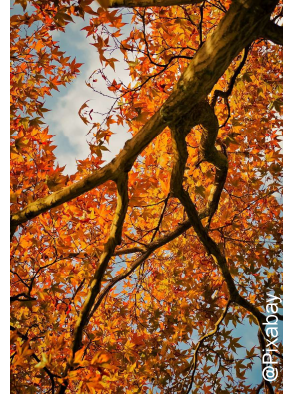
Träd med luftiga, sirliga lövverk som släpper genom mycket solljus till de undre skikten bör i första hand väljas. Både hög- och flerstammiga träd föreslås i parken, men i ytterkanterna mot gatorna bör större stamträd som förstärker gatornas gröna karaktär väljas. Val av solitärträd samt träd i parken yttre ram görs därför utifrån dess möjlighet att bli långlivad och stor. I parkens ytterkanter bör buskskiktet också gestaltas med tanke på genomsikt och trygghet, så att sikten mellan gatorna och parkens inre delar inte blockeras. Högre buskar placeras därför företrädesvis i mindre grupper eller som solitärer. Markskiktet gestaltas framförallt med gräs och perenner vars största kvalitéer ligger i deras bladtextur och planteras i stora sammanhängande sjökar som bildar en lugn fond till träd och buskar. Blommande perenner och lökväxter placeras som accenter i mindre grupper främst i anslutning till sitt- och vistelsezoner.

Trädskikt



Exempelväxter

- Tilia cordata
- Fagus sylvatica
- Betula ermanii
- Robinia pseudoacacia 'Frisia'
- Magnolia kobus
- Cercidiphyllum japonicum
- Prunus-arter



Biotopeplanteringar

- oregelbundna, naturlika och flerskiktade planteringar.



Mellanskikt



Exempelväxter

- Prunus serrula
- Sambucus canadensis
- Acer pensylvanicum
- Cornus cousa var. chinensis
- Magnolia x loebneri 'Merrill'
- Rhododendron auriculatum
- Fargesia murielae
- Viburnum carlesii

Markskikt



Exempelväxter

- Tiarella cordifolia
- Luzula nivea
- Hakonechloa macra
- Hosta 'Purple Heart'
- Deschampsia cespitosa
- Dryopteris filix-mas
- Lilium martagon



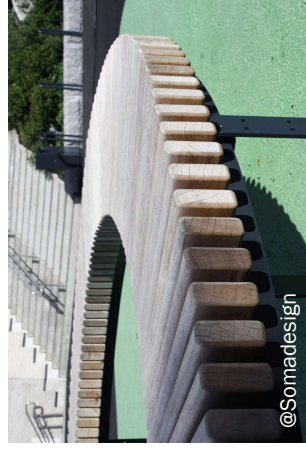
Utrustning

Parkens möblemang föreslås knyta an till Backaplans industrihistoriska arv. Därför bör det utgöras av rustika material som obehandlat trä och stål, som delvis kontrasterar mot de frodiga organiskt formade planteringarna.



@Somadesign

Bänksystemet 'Affinity' från Soma Design.

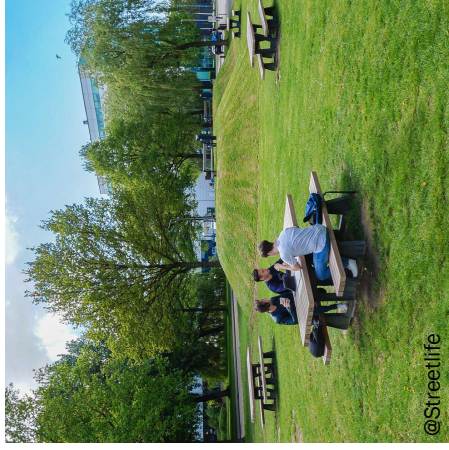


@Somadesign



@Streetlife

Bänkbord 'Solid industry picnic set' från Streetlife.



@Streetlife



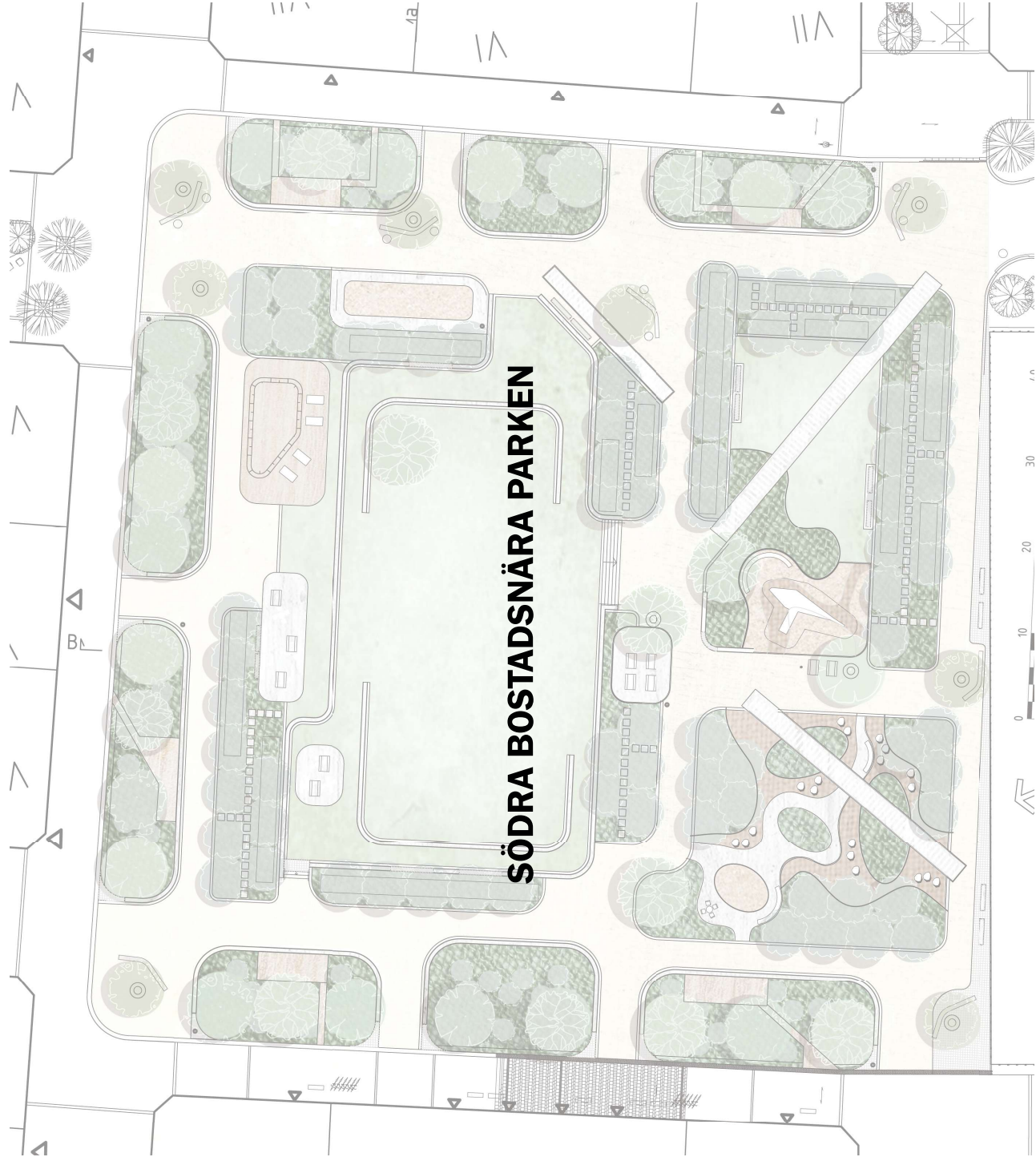
@Nola

Bänksystemet 'Gällivare' från Nola



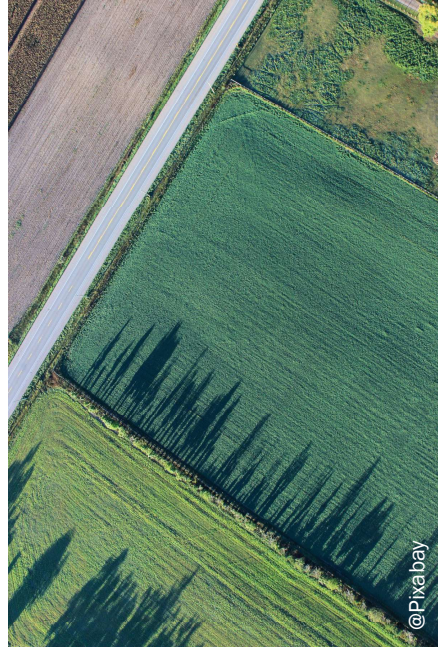
@Somadesign

Stamskydd från Soma Design

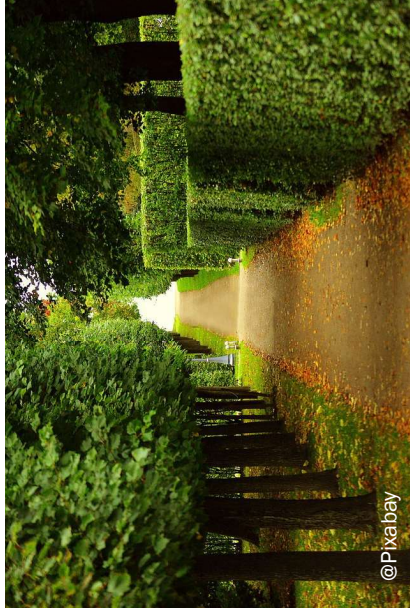


Inspiration

- Rutnätsstadens geometri - det ordnade/uppradade.
- Odlingsskaps tydliga gränser
- Tydligt avgränsade funktioner.
- Klassiska axlar av alléer.
- Tydliga riktningar och rumsbildningar.



@Pixabay
Rätinjiga ytor.



@Pixabay

Axlar och riktningar som stärks av trädalléer.



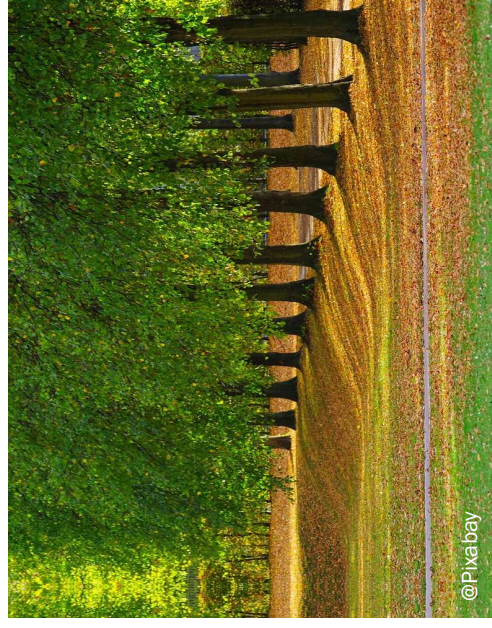
@Pixabay

Trädalléer.



@Pixabay

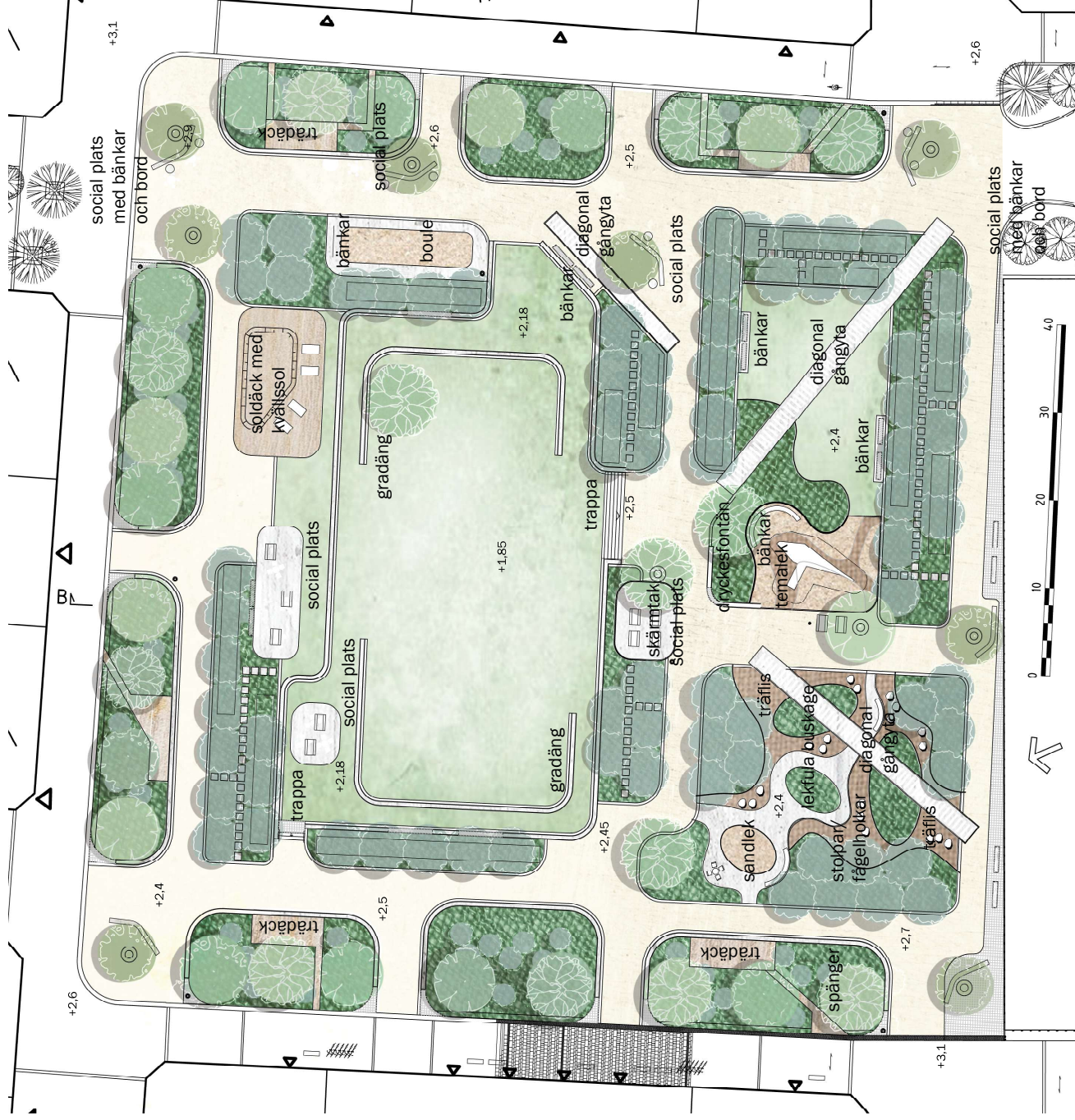
Axlar och riktningar som stärks av trädalléer.



@Pixabay

Axlar och riktningar som stärks av trädalléer.

Illustrationsplan



De stora rummen

En stor oprogrammerad nedsänkt gräsyta omsluten av trädtrader, gradänger och trappa möjliggör en mängd aktiviteter för både stora och små. Här kan man ha picknick, sitta på gradängerna, och spela olika typer av bollspel. Nedsänkningen förstärker rummet och används även för skyfallshantering. Den stora gräsytan är öppen och uppmontrar till fart. Som kontrast finns den mindre gräsytan i sydost som är mer sluten och stilla.

Plats för lek

Lekytor förläggs till parkens södra del. Här finns olika lekfunktioner både oprogrammerade ytor av lekbuskage samt temalek med en större lekskulptur som barnen kan samlas kring. Val av tema görs för att knyta an till Backaplans kulturhistoria. Planteringarna uppmontrar till lek med sina snirkliga gångar och bidrar samtidigt till biologisk mångfald med fältstenar och fågelholkar. Här finns ett flertal träd och lekbuskage som bidrar med skugga. Integrering av vatten kring exempelvis lekskulptur eller omkring de lekfulla buskagen ses som en möjlighet som kan studeras vidare under kommande projektering.

Gräns mot skolgård markeras med gatstensbeläggning. Möbler och solitärträd bryter upp en annars lång korridor och bidrar till minskad hastighet för eventuella cyklisterna.

De små rummen

Spånger bildar stråk som uppmontrar till spring genom frodiga grönska med möjlighet att uppleva grönskan på nära håll. Spångerna kompletteras övriga entréer in till parken och kopplar samman de gröna gatorna med parken på ett lekfullt sätt.

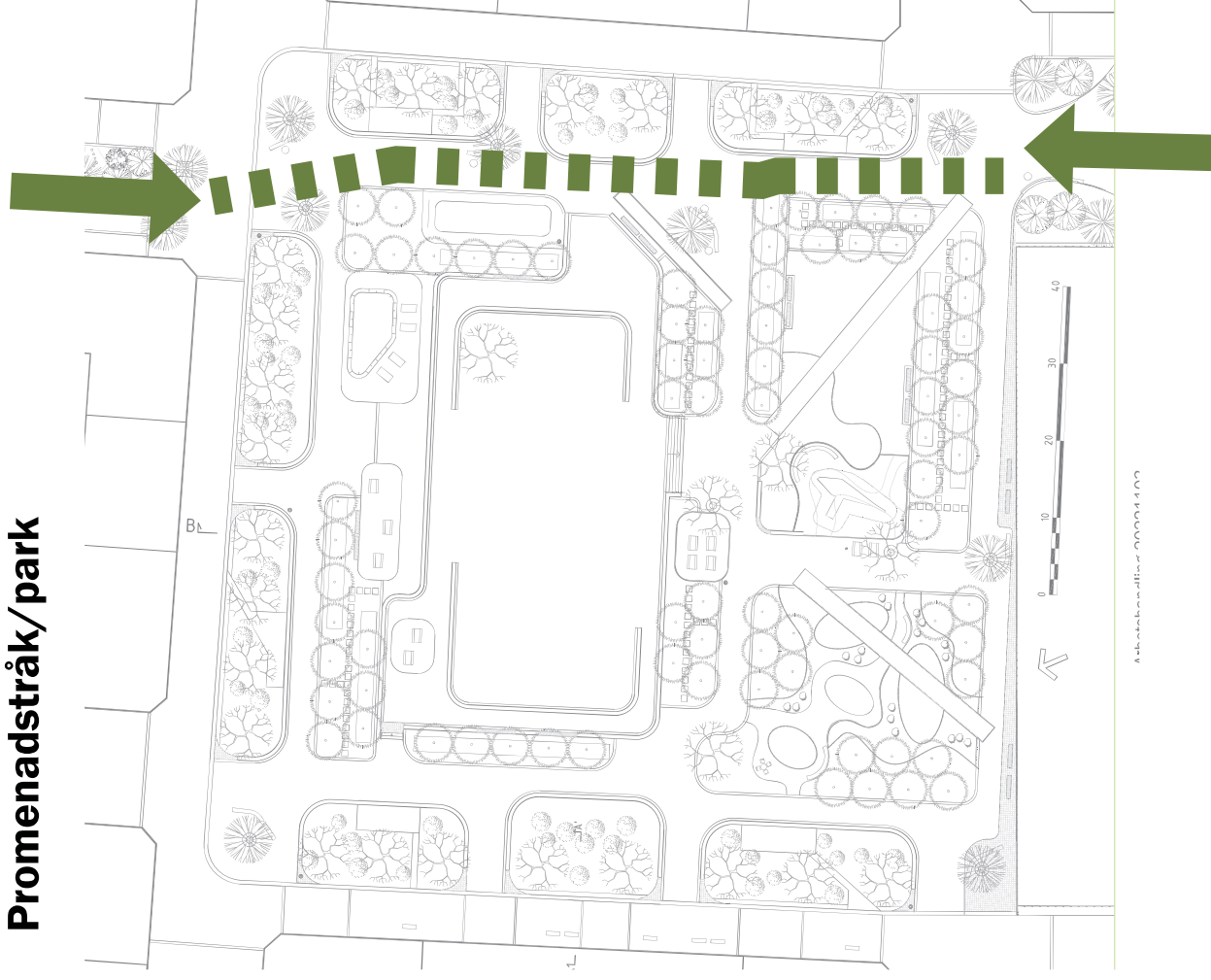
På ett golv av marktäckande tåliga växter breder trädtrader ut sig.

Återbrukad sten utgör gångar och skapar kopplingar till olika funktioner och ytor i parken. Här får man uppleva grönskan under ett sammanhängande tätt krontak. Friväxande formstarka häckar stärker rumslikheter och bildar en trygg rygg vid sittytorna.

Sociala platser

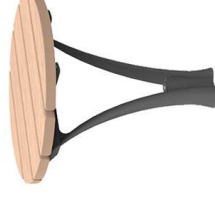
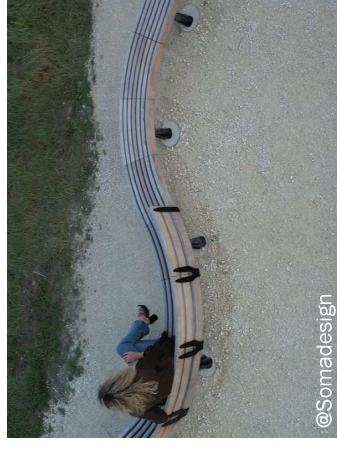
Parken utformas med ett flertal sociala platser med olika karaktärer. Centralt i parken finns en plats med bänkar och bord under ett tätt skärmtak som blir som ett nav i parken. I närheten föreslås en dryckesfontän. Platsen ligger strategiskt mellan den stora oprogrammerade ytan och lekytorna i söder och är därmed även synligt från olika håll. Sociala platser formas också med jämna mellanrum utmed promenadstråket samt i parkens norra del i de bästa sollägena. Mer avskilda sittplatser placeras företrädesvis i gränzonerna mellan öppna och slutna rum, där vegetationen bildar "rygg" men varifrån man har god överblick över de mer aktiva ytorna och stråken.

Promenadstråk/park



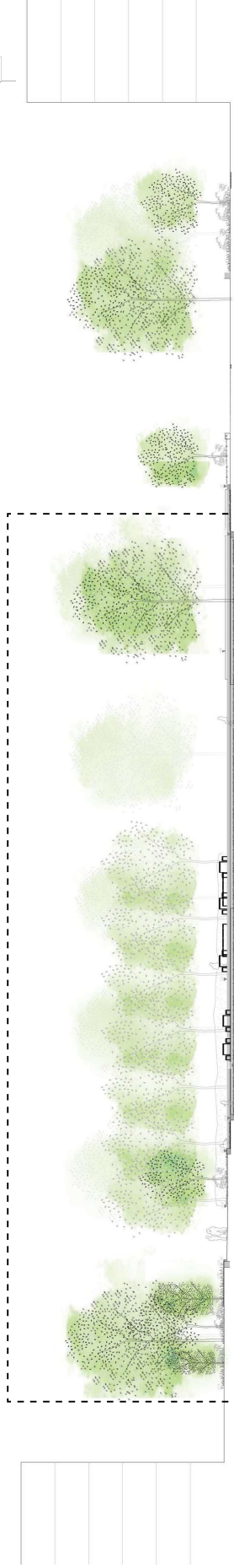
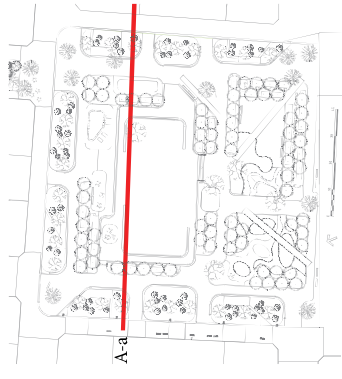
- Promenadstråket löper genom parkens östra sida och är tydligt igenkännbart även om man upplever att man rör sig genom ett parkrum med en egen specifik karaktär.
- Promenadstråkets återkommande element i form av karaktärstråd, belysningsstolpar och möbler följer stråket genom parken.
- Karaktärsskapande ljussättning framhäver promenadstråkets dragning.

Föreslagna möbler vid de sociala ytorna i mötet mellan park och promenadstråk



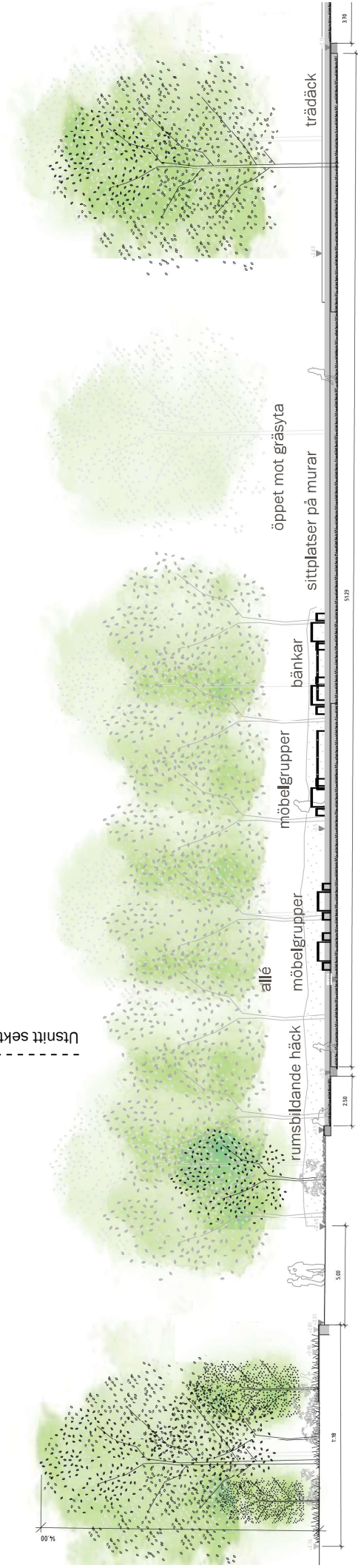
Idyll bänk och bord. Mjukt böljande bänk med fristående bord som harmoniserar med promenadstråkets organiskt formspråk och planteringarnas mjuka radier och eleganta uttryck

Elevation A-a



Skala 1:400

Utsnitt sektion



Skala 1:200

plantering med större träd och spänger

gång

trädrad

gradänger

rumsbildande häck

alle

möbelgrupper

möbelgrupper

bänkar

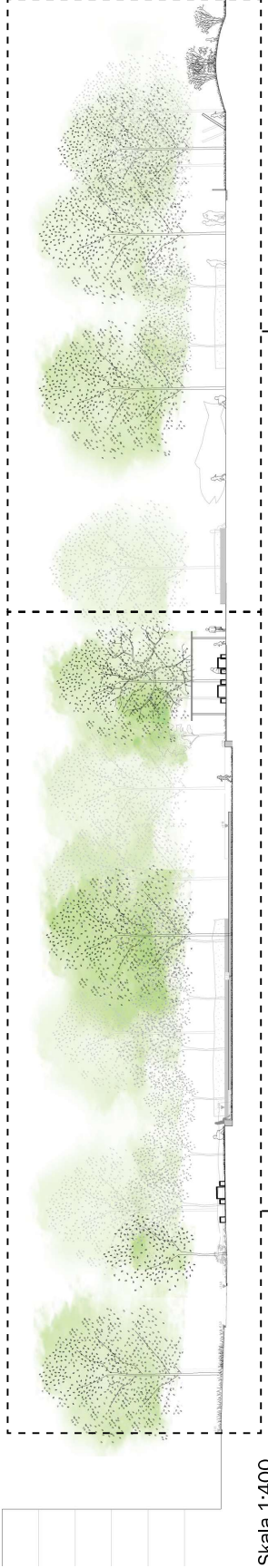
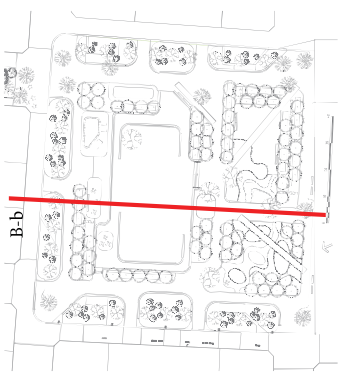
sittplatser på murar

öppet mot gräsyta

solitärträd

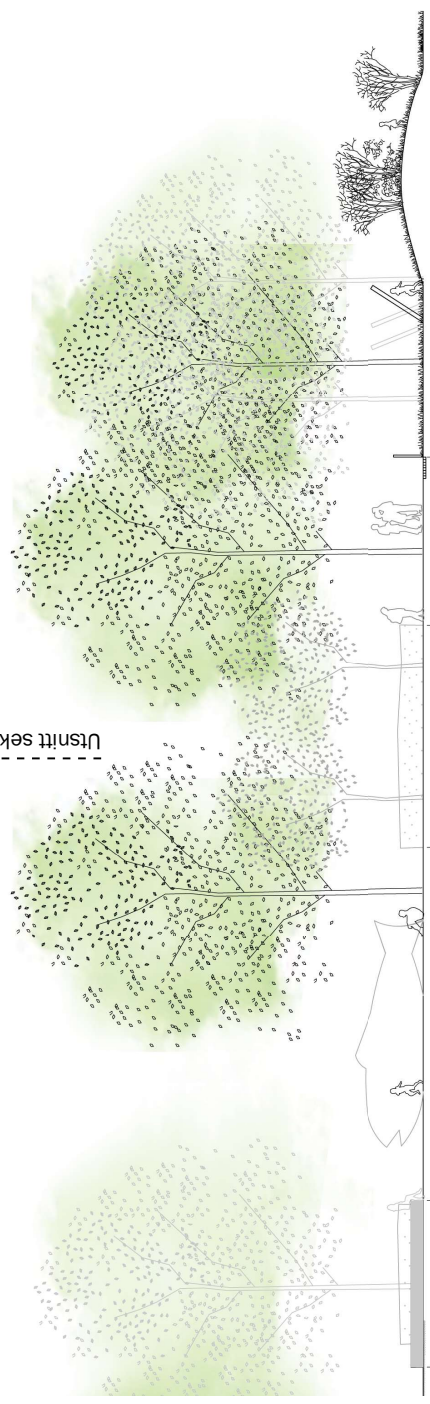
träddäck

Elevation B-b



Skala 1:400

Utsnitt sektion



Skala 1:200

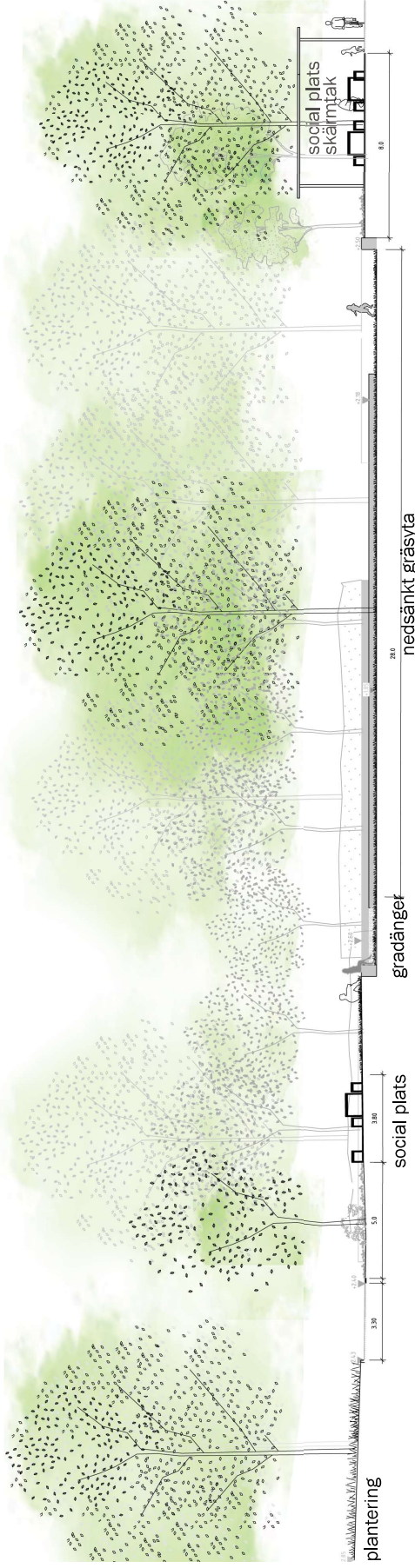
skolgård

gångväg

plantering m. spångr

lektyr

sittmur m. bakomliggande plantering



Skala 1:200

plantering

social plats

gradänget

nedsläkt gräsyta

social plats skärmak

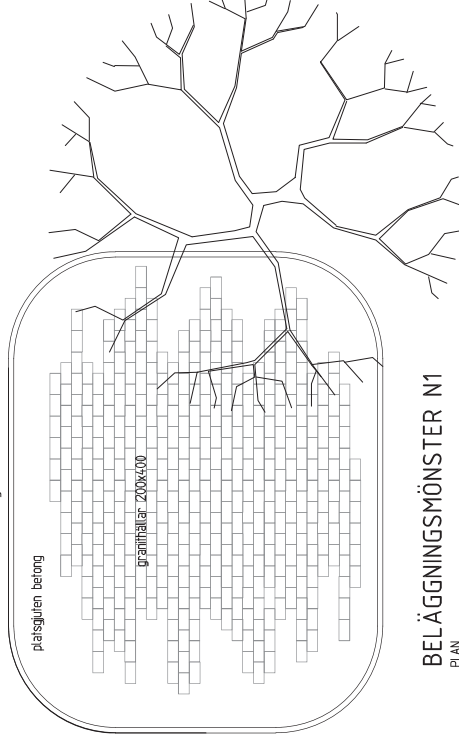
Material

Likt den norra parken används stenmjöl för att tydligt skilja parken mot omgivande gator med hårdgjord markbeläggning samt för att bidra med taktila upplevelser.

Granitsten används på sociala ytor och vissa stråk för att bryta upp de strikta formerna och skapa en lekfullhet. Platsguten betong skapar en tydlig ram kring graniten och stärker formerna. Murar av granit finns både i planteringarna som omsluter parken och bygger upp gradänger i den nedsänkta gräsytan.

Träspänger och mindre trädäck bildar små sittplatser i parkens yttre gröna ram. Ett större soldäck i trä i anslutning till den nedsänkta gräsytan ger plats för social samvaro och erbjuder goda utblickar över parkens största rum.

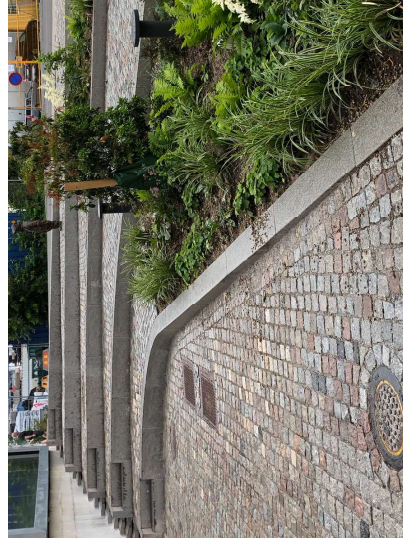
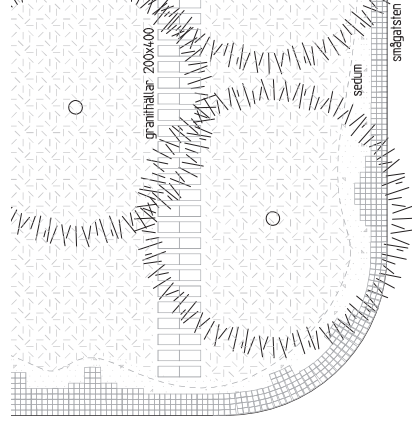
fris av stål, 0-visioning



BELÄGGNINGSMÖNSTER N1

PLAN
SKALA 1:100

En fris av smågatsten med varierande bredd avgränsar planteringsytorna. Frisen bildar en mjuk övergångszon som tillåter att gräs och fröplantor kan sprida sig utan att parken upplevs överdåd. Innanför frisen planteras sedum eller tåliga marktäckare.



låg mur i granit



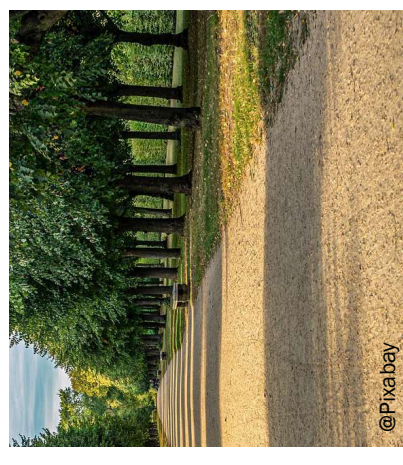
@AJ arkitektur

spänger i grönska



@Pixabay

inslag av återbrukad natursten



@Pixabay

sandfärgat stenmjöl förstärker parkkänslan

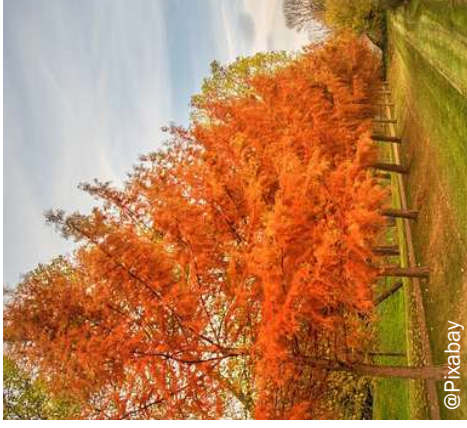
Växter

För att relatera både till odlingslandskapet och kvarterstaden är träd placerade i tydliga rader och bidrar till att skapa rum och dela in parken i olika funktioner. Medan norra parken har täta treskiktade planteringar utgörs en stor del av det gröna i södra parken av vegetation på en högre nivå som bildar ett sammanhängande krontak. Genom att använda arter med olika kronhöjd och bladformer skapas en variation av skugg- och ljusspel i parkens olika delar. Siktlinjer mellan olika platser finns under dessa tak och mellan stammarna. I parkens ytterkanter finns träd som med tiden får åldras och växa sig riktigt stora. Dessa träd samsas med en artrik undervegetation av tåliga buskar och inslag av perenner. Via spänger kan man passera genom grönskan och uppleva den på riktigt nära håll.

Inom parken finns mindre träd, vissa flerstammiga, av olika arter. Varje art skapar en rad eller grupp för att ge en stark visuell effekt och framhäva sina kvaliteter. Mellan dessa träd skapas lekfulla gångar. Trampstenar, tåliga marktäckare och vintergröna, formstarka friväxande häckar utgör basen i dessa planteringar. Artnal hämtas gärna från närmiljön kring Backaplan. Inhemska arter men i förädlade, formstabila sorter bör företrädesvis väljas. Valet av växtmaterial behöver också göras med kommande klimattförändringar i åtanke.

Precis som i norra parken ska växtmaterialet erbjuda en mångfald av kvaliteter över alla årstider, exempelvis vintergröna växter, intressanta stammar, fröställningar eller båt.

Trädrader inom park - Alléer av träd med olika växtkaraktärer

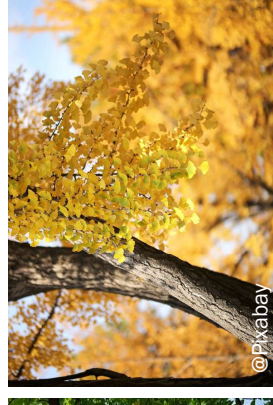


Exempelarter

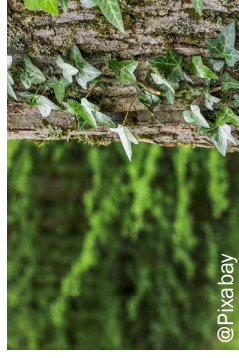
- Sorbus aucuparia
- Alnus incana 'Laciniata'
- Betula albosinensis 'Fascination'
- Sorbus incana
- Tilia x europea 'Kristina'

Undervegetation

- Hedera helix
- Parthenocissus vitacea
- Rhododendron 'Fantastica'
- Prunus laurocerasus 'Otto Luyken'
- Pieris japonica
- Lonicera caerulea



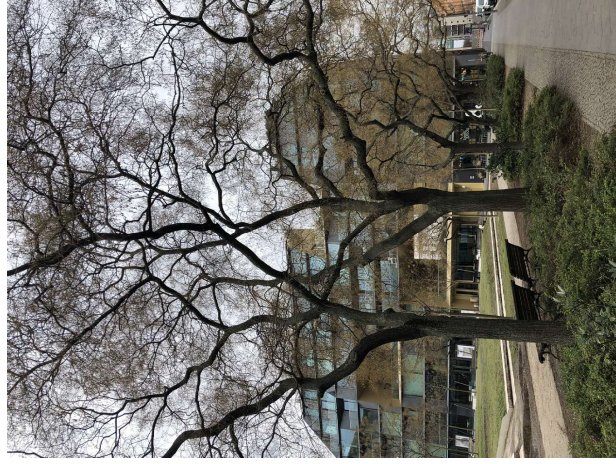
Undervegetation - Plantering under trädrader med stabila marktäckare



Växter

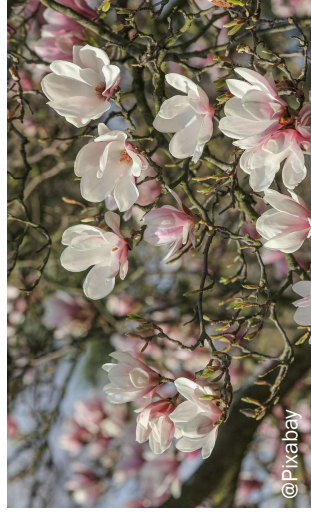
Yttre trädzon

- Stora träd med artrik undervegetation.



Undervegetation

- Tåliga marktäckare, buskar och inslag av friväxande häckar och sedum i ytterkanter.



Exempelarter

Undervegetation

- Amelanchier laevis
- Cercidiphyllum japonicum
- Magnolia x loebneri
- Clethra alnifolia
- Luzula och andra prydnadsgräs
- Ligularia dentata 'Desdemona'
- Veronicastrum virginicum
- Bistorta amplexicaulis 'Speciosa'



Lekfulla buskage vid lektyor



Exempelarter lekbuskage

- Salix viminalis
- Cornus alba 'Sibirica'
- Salix purpurea 'Nana'



Exempelarter solitärträd

- Fagus sylvatica
- Acer platanoides
- Pterocarya fraxinifolia

Utrustning

Södra parken är i jämförelse med den norra något mer elegant och kulturpräglad i sitt uttryck. Även här försöks möbler i rustika material som ger en blinkning mot det industrihistoriska arvet, men i en mer bearbetad och finlemmad karaktär.

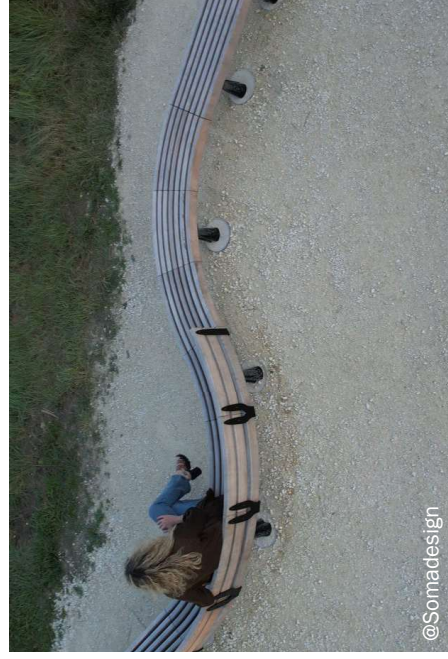


@Somadesign



@Somadesign

'Idyll' soffa och bord från Soma Design.



@Somadesign

Bänk från serien 'Idyll' från Soma Design.



@JOM AB

Dryckesfontän i gjutjärn från JOM



@GH form

Mursitsen 'Sätet' från GH Form.



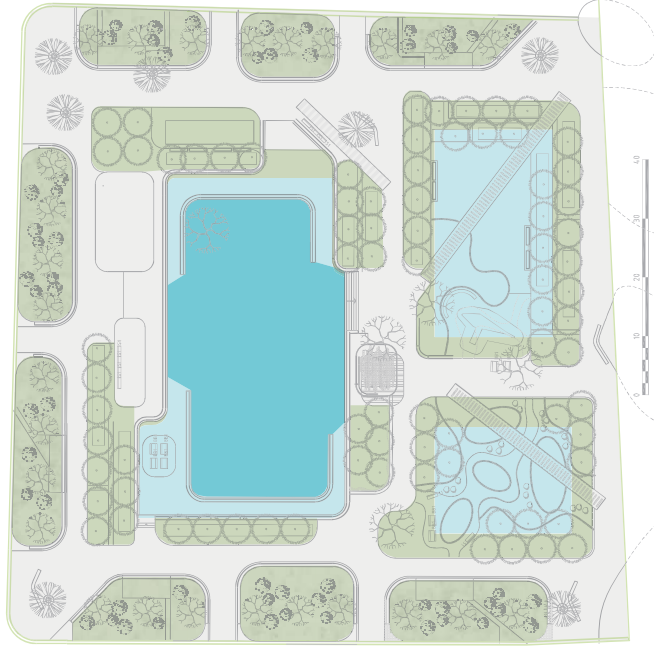
@Nola

Solsoffa 'Kajen Sun Lounger' från Nola.

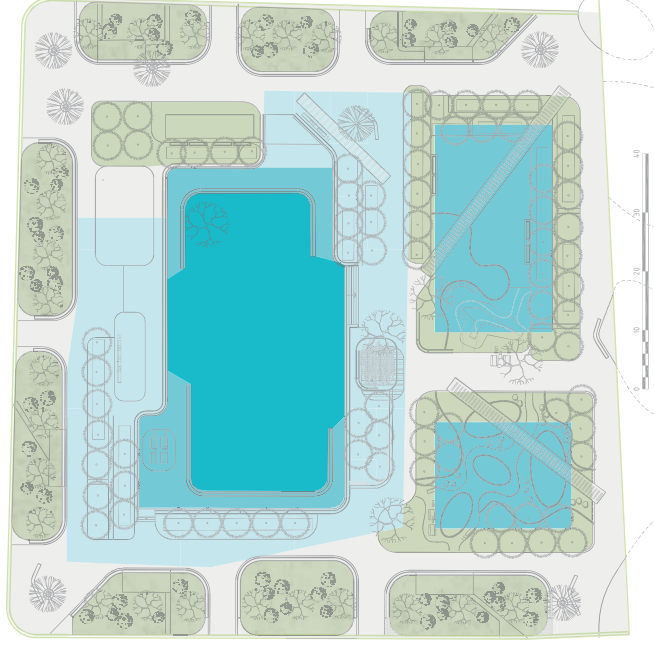
Skyfall

Omgivande mark kring den södra parken är relativt flack. En diagonal läglinje går från nordväst till sydost. Krav finns att parken ska kunna magasinera 1100 m³ skyfallsvatten. Grova beräkningar visar att parken har kapacitet att magasinera 1180 m³ enligt illustrationer nedan. Skyfallsvatten leds från olika håll till parken via yttlig avrinning. Exakta lägen för det yttliga skyfallsvattnets inflöde i parkerna beror på höjdsättning av gatorna, och måste studeras i kommande projektering.

Hela parken är nedstänkt i förhållande till omkringliggande ytor. Skyfall kommer inledningsvis fylla upp tre lokala försänkningar varav den största utgörs av gräsytan i norr. Vid ihållande skyfall kommer vatten också att breddas ut över gångarna i parkens norra del.



Nivå 1 - cirka 420 m³



Nivå 2 - cirka 1180 m³

Belysning

Rumsskapande ljus

- Framhäva rumsliga strukturer och element
- Skapa visuellt djup och perspektiv
- Förstärka färg och form

Identitetsskapande ljus

- Skapa atmosfär och stämning
- Skapa vyer och visuella upplevelser
- Framhäva stadsdelens vackra parker

Socialt ljus

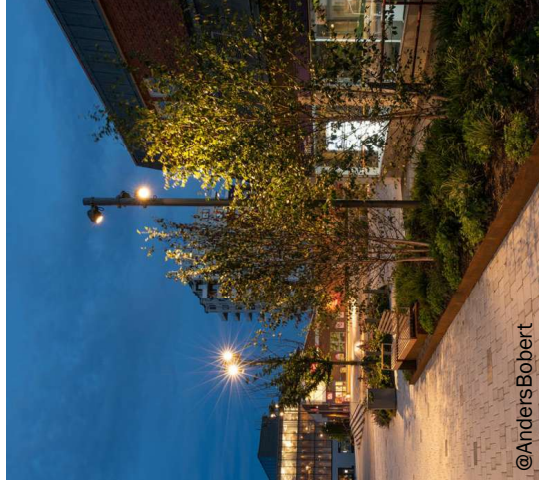
- Skapa offentliga rum som är tillgängliga för social interaktion och aktivitet under dygnets mörka timmar
- Planera belysningen utifrån den mänskliga skalan där armaturer och ljusnivåer anpassas efter omgivningen

Funktionellt ljus

- Ökad säkerhet och trygghet för cykel- och gångtrafikanter
- Säkerställa visuell orientering
- Synliggöra rum och riktningar

Miljö och hållbarhet

- Belysningen anpassas till naturmiljö i parkerna och vissa områden får lov att vara mörka för att värna om den biologiska mångfalden
- Belysning längs gångstråk bör nattsänkas för att bidra till en mer hållbar anläggning över tid
- Armaturerna ska vara väl avskärade för att minska ljusföroreningar
- En varmare färgtemperatur bör användas för att minska andelen blått ljus då det har en högre påverkan på nattaktiva djur



@AndersBobert

Ljus som framhäver träd på ett vackert sätt.
Projekt: Kungsängen, White arkitekter



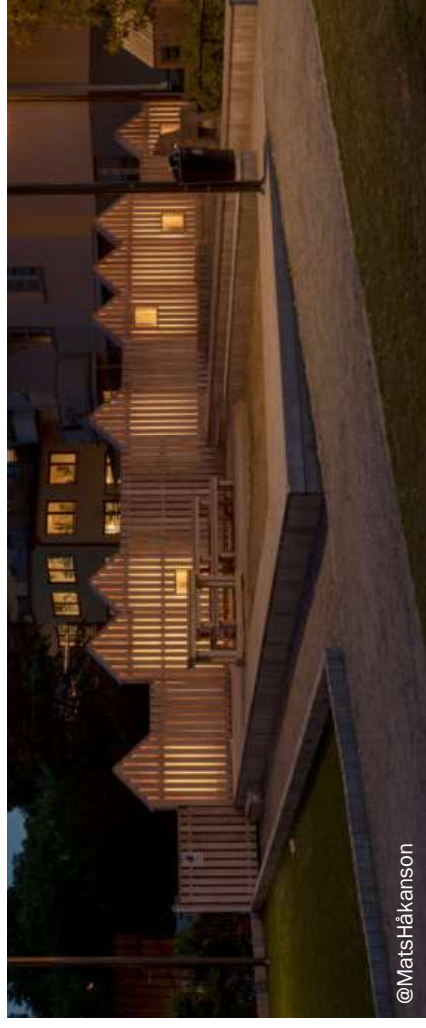
@Deltalight

Ljus längs med spänger



@Atejljyktan

Dekorative armaturer och funktionellt ljus som tydliggör stråk och visuell orientering i parkerna.
Projekt: Stora torg Eslöv, Sydväst arkitektur och landskap



@Matshäkanson

Ljus i lekutrustning ger ett fint och spännande inslag i parkerna som skapar nyfikenhet och lekfullhet.
Projekt: Borgmästarängen, White arkitekter

Belysningsprinciper - Norra och Södra parken

Krav och rekommendationer

Gestaltningsskisslaget som redovisas i detta dokument är framtaget utifrån illustrationsplaner och behövs vidareutvecklas och vid detaljprojektering skall krav och rekommendationer som finns angivna i *Teknisk handbok för Göteborgs stad* uppfyllas.

Riktlinjer i Stadens ljus har beaktats vid framtagande av gestaltningsskisslaget.

Utdrag ur Stadens ljus - Stadens Mål

- Skapa vackra, trygga och tillgängliga stadsrum
- Förståka stadens karaktär och attraktionskraft
- Tydliggöra stadsrummets form och funktion
- Synliggöra samtliga trafikanter
- Skapa långsiktigt hållbara lösningar

Utdrag ur Teknisk handbok för Göteborgs stad -

Att tänka på

- Välj belysning utifrån trafikantens situation (undvik överbelysning).
- Allt ska inte vara belyst men det mörker som finns ska vara planerat och inte upplevas hotfullt.
- Bländning försämrar vår möjlighet att röra oss bekvämt i stadsrummet och få rätt uppfattning av omgivningen.

Promenadstråket

Dekorativ armatur specifikt utformad för området placeras längs med promenadstråket som sträcker sig utmed södra parken och genom norra parken. Armaturerna bidrar till identitetet vilket även medför en ökad tillgänglighet längs hela promenadstråket.

Gångstråk

Längs med parkens inre gångstråk placeras parkarmaturer med rundstrålande ljusspridning för att ge ett vägledande ljus för ökad trygghet och upplevelse av parkernas grönska. Belysning på omkringliggande gator placeras på parksidan.

Sociala platser och funktioner

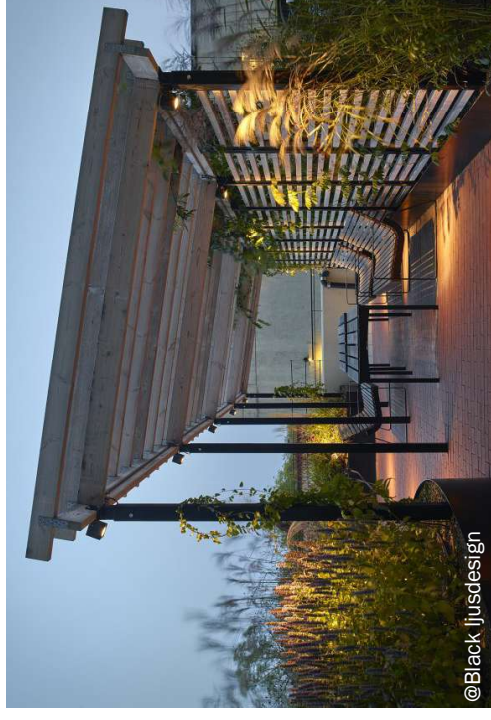
I parkerna återfinns en mängd funktioner, såsom sociala platser med utrymmen för lek och vistelse samt spänger som leder besökare in på de olika platserna. Alla platser har olika krav på belysningen och för att motverka ett rörigt intryck integreras belysning i möbler och landskapselement i så stor utsträckning som möjligt.

Arkitektoniska element

Högre stolpe med flera ljusöppningar placeras ut på strategiska platser där ljuset riktas mot träd eller andra arkitektoniska element.

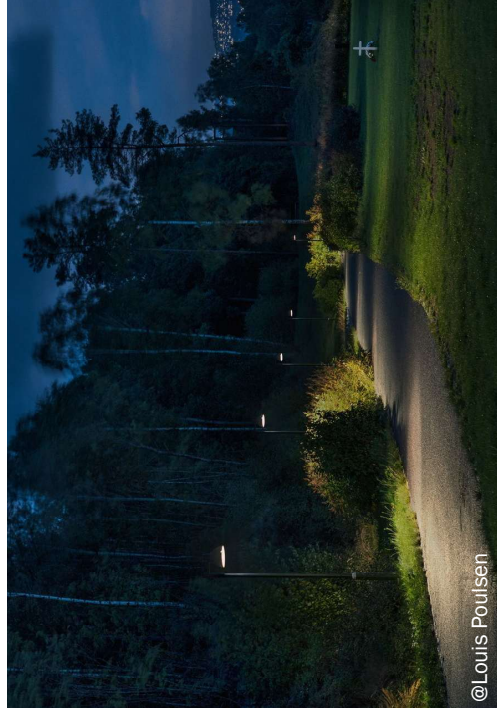
Centrala platser och evenemang

Centrala platser med skärmtak finns i båda norra och södra parken. I norra parken i form av scen och i södra parken sociala yta med bänkbord. Belysningen skall tillgodose ett bra allmänljus samt ges möjlighet att tillfälligt "smycka" platserna vid tillfälliga evenemang. Konstruktionerna bör därför förberedas med uttag för att möjliggöra en enkel anslutning av tex. tillfälliga ljusslingor eller eventljus.



@Black Ljusdesign

Belysning monterad på pergola och skärmtak framhåver och främjar användandet av sociala sittytor.
Projekt: Silvieberg, Black Ljusdesign



@Louis Poulsen

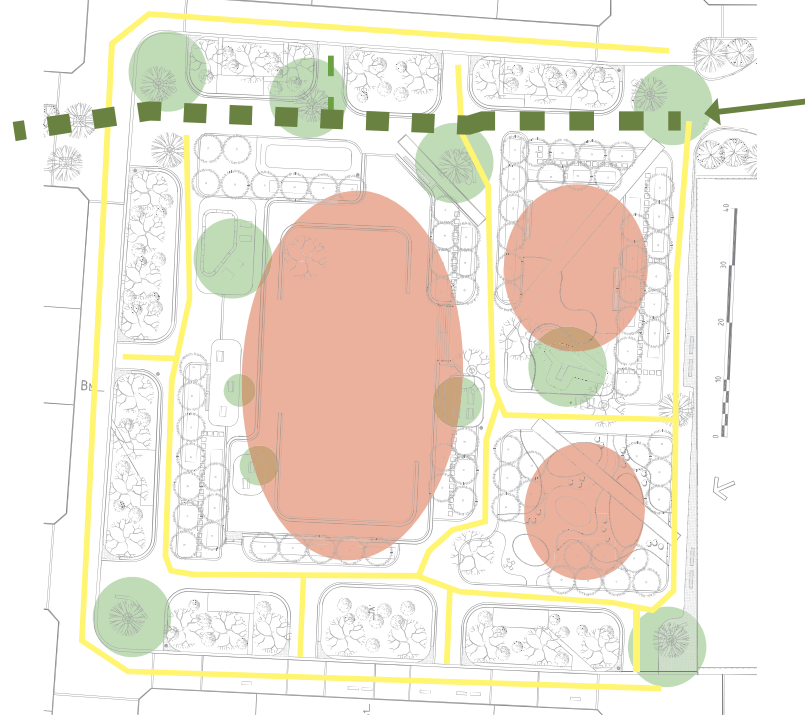
Gångväg upplyst med väl avskärmda armaturer.
Projekt: Nesodden kyrkogård, Oslo

Fördelning av belysningsprinciper

Norra parken



Södra parken



Rums- & identitets-
skapande ljus



Socialt ljus



Promenadstråk



Funktionellt ljus



Viktiga uppgifter i kommande projektering

Då detta material är framtaget i ett tidigt skede finns det flera frågor som måste beaktas och hanteras vidare i fortsatt projektering. Särskilt viktigt kommer samordningen med intilliggande ytor att vara: gator, promenadstråk, skola och förskola.

Höjdsättning

Detaljhöjdsättning ska utföras så att gångytor i parkerna hålls torra så länge som möjligt vid skyfall. Endast en grov höjdsättning utan anvisade lägen för dagvattenbrunnar har utförts i detta skede. Detaljhöjdsättning av parkernas ytterkanter måste samordnas med gatuprojekteringen.

Geoteknik

Detta material baseras på de geotekniska underlag som har tagits fram under detaljplanearbetet. Om nya förutsättningar framkommer behöver det hanteras i den kommande projekteringen, inklusive eventuell påverkan på produktionskalkylen för parkerna. Alternativt för mer kostnadseffektiva lösningar avseende kompensationsåtgärder för lättfyllnad kan också övervägas.

Ledningar

Avstånd mellan träd och ledningar har samordnats under gestaltungsarbetets gång. Det finns ledningar i direkt angränsande gator samt en fjärrvärmeledning som löper genom södra delen av södra parken. Ledningssamordning ska utföras vidare under projekteringen.

Skola och förskola

Gränsen mellan park och skola/förskola ska vara tydlig. Gestaltningen av gränsen behöver samordnas så att det inte blir någon tvekan om att parkerna upplevs som allmän plats. Entréerna till skol- och förskolegård bör placeras så att de ger ett naturligt flöde utan att vara alltför visuellt framträdande i parkerna.

Promenadstråket

Det är viktigt att det blir en naturlig övergång mellan stråk och park. Det ska kännas att stråket fortsätter genom parken utan att parkens karaktär förändras. Belysningsstolpar, möbler och karaktärsträd ska följa med in i parken från stråket. I detta material har det förutsatts att stenmjöl typ Helka grusgång kan användas som markbeläggning i både stråk och park. Om detta förändras behöver man ta ett nytt helhetsgrepp som omfattar markbeläggningen i både park och stråk.

Omgivande gator

Parkerna ska i sina yttre planeringar ta om hand en mindre mängd dagvatten från direkt angränsande gator. Gatorna förutsätts därför luta svagt mot parkerna och utan uppstickande kant däremellan. Åtgärder för att förhindra erosion i planteringsytorna och säkerställande av tillräcklig reningseffekt av gatuvattnet bör studeras vidare i projekteringen. Gatans utformning och materialiva ska bevakas i kommande projektering så att gata och park upplevs samkomponerade med ett väl bearbetat möte.

Dagvatten & skyfall

Skyfallsvatten leds från olika håll till parkerna via ytlig avrinning. Exakta lägen för det ytliga skyfallsvattnets inflöde i parkerna beror på höjdsättning av gatorna, och måste studeras i kommande projektering. Åtgärder för att förhindra markerosion kan bli aktuellt i särskilt utsatta punkter.

Dagvatten- och skyfallshantering ska detaljprojekteras utifrån stadens gällande krav och riktlinjer. För lekfulla upplevelser av vatten i parkerna kan användning av dagvatten till sådana lösningar eventuellt föreslås och gestaltas i projekteringskedet.

Vegetation

Planteringsplaner och växtval bör göras utifrån ett långsiktigt perspektiv och åtföljas av en övergripande utvecklings- eller skötselplan. En tätare plantering för att snabbt ge de eftersträvaade kvalitéerna kan vara fördelaktigt, men det medför sannolikt ett framtida behov av gallring med återkommande intervaller, framförallt i den norra parken där vegetationen är tänkt att ha en mer dynamisk och flerskiktad karaktär. Stora träd ska kunna bre ut sig i parkernas yttre kanter så att gaturummet upplevs som en del av parken.

Återbruk

Hur man kan använda återbrukat material, till exempel befintligt markmaterial, konstverk eller anläggningskompletteringar lokalt från platsen kan övervägas under kommande projektering.

Material & utrustning

Utrustning och idéer kring teman för konst och kultur som presenterats i detta material ska ses som inspiration och studeras vidare. Ett helhetsgrepp avseende material ska tas i mötet mellan gator, promenadstråk, skola och park. Ledstråk ska uppfylla de krav som staden ställer på tillgänglighet.

Bildkällor

@Streetlife
@AJ Arkitektur
@Pixabay
@SOMAdesign
@Deltajus
@AndersBobert
@MatsHåkansson
@Ateljélyktan
@Romboll Studio Dreiseitl
Övriga bilder:
Bilder från leverantör Streetlife (courtesy of Streetlife)
Bilder från AJ Arkitektur. Fotograf Kasper Dudzik
Bilder från hemsidan Pixabay
Bilder från leverantör SOMA Design
Bilder från leverantör Deltajus
Fotograf Anders Bobert
Bilder från White arkitekter. Fotograf Mats Håkansson
Bilder från leverantör Ateljé Lyktan
Bilder från Romboll Studio Dreiseitl
Liljewall Arkitekter/Johanna Särnsjö & Stina Antesson

**Lilje
wall**



Projektgrupp

Liljewall Arkitekter

Andreas Johansson, uppdragsansvarig landskapsarkitekt
Johanna Särnsjö, handläggande landskapsarkitekt
Nils Ekström, biträdande landskapsarkitekt och kalkylansvarig
Jonna Olsson, biträdande landskapsarkitekt
Niklas Karlzén, biträdande landskapsarkitekt
Alexandra Huuva, ljusdesigner
Veera Kokko, ljusdesigner

Källö VVS Konsult

Niklas Björkman, expert inom dagvatten och skyfallshantering

Beställare



Göteborgs Stad, Park- och Naturförvaltningen

Eva Rosenhall, projektledare
Angelica Gyllenbäck, biträdande projektledare